

# 平成18年度決算見込額調査報告書

(平成19年3月31日現在)

社団法人 全国自治体病院協議会

# 平成18年度決算見込額調査の概要

## 調査方法の概要

### 1.調査の対象

当協議会加入の病院のうち、地方公営企業法を全部適用及び一部適用の954病院を対象とした。

### 2.調査の時期

平成19年3月31日現在とした。

### 3.調査事項及び調査表

調査事項は平成18年度病院決算見込額等であり、調査表は別添のとおりである。

### 4.提出期限

平成19年5月11日とした。

### 5.回収率

調査対象のうち、回答があったのは503病院(回収率52.7%)である。

調査表

平成18年度病院決算見込額調査表1

(平成19年3月31日現在)

注1:セルの入力は半角の数値で入力して下さい。  
 注2:決算額については総務省自治財政局調査による「地方公営企業決算の状況-病院事業-」の各報告数値を記入して下さい。

報告期限		5月11日		社団法人 全国自治体病院協議会					
病院番号 (協議会で記入)		病院名		所在地					
記入者	所属	氏名		電話番号					
(1) 病院の種類		(2) 開設者		(3) 許可病床数					
1 一般病院		1 都道府県市 2 指定都市 3 市		一般	療養 医療型	結核	精神	感染症	計
2 精神病院		4 町村 5 組合(広域連合)		床	床	床	床	床	床
(4) 19年3月31日現在の地方公営企業法適用区分				(5) 19年4月1日現在の地方公営企業法適用区分					
1 条例全部(全部適用) 2 当然財務(一部適用)				1 条例全部(全部適用) 2 当然財務(一部適用)					
(6) 平成17年度病院決算額と平成18年度病院決算見込額									
科目				平成17年度病院決算額 (千円)			平成18年度病院決算見込額 (千円)		
A 総収益(a + b + c)									
a 医業収益									
ア 入院収益									
イ 外来収益									
ウ その他医業収益									
うち、他会計負担金									
b 医業外収益									
うち、他会計補助金・負担金									
c 特別利益									
うち、他会計繰入金									
B 総費用(d + e + f)									
d 医業費用									
ア 職員給与費									
うち、退職給与金									
イ 材料費									
うち、薬品費									
うち、その他医療材料費									
ウ 減価償却費									
エ その他の医業費用									
うち、光熱水費									
うち、委託料									
e 医業外費用									
ア 支払利息									
イ その他医業外費用									
f 特別損失									
経常損益{(a + b) - (d + e)}									
純損益(A - B)									
経常収支比率{(a + b) / (d + e) × 100}									
医業収支比率(a / d × 100)									

# 平成 1 8 年 度 病 院 決 算 見 込 額 調 査 表 2

(平成 19年 3月 31日 現在)

数値は、総務省自治財政局調査による「地方公営企業決算の状況 - 病院事業 - 」の各報告数値を記入して下さい。

病 院 名	
-------	--

**[1] 患者数等**

社団法人 全国自治体病院協議会

	平成 17年度							平成 18年度						
	一般	療養		結核	精神	感染症	合計	一般	療養		結核	精神	感染症	合計
		医療型	介護型						医療型	介護型				
(1) 年延新入院患者数(人)														
(2) 年延退院患者数(人)														
(3) 年延在院患者数(人)														
(4) 平均在院日数(日)		/	/					/	/					/
(5) 入院診療日数(日)														
(6) 年延入院患者数(人) (2)+(3)														
(7) 外来診療日数(日)														
(8) 年延外来患者数(人)														
(9) 年延病床数(床)														
(10) 病床利用率(%) (6)/(9)*100														

(1)「年延新入院患者数」は、年間の毎日の新入院患者数の合計で、入院してその日のうちに退院した患者も含めます。

(2)「年延退院患者数」は、年間の毎日の退院患者数の合計で、入院してその日のうちに退院した患者も含めます。

(3)「年延在院患者数」は、毎日24時現在の在院患者数の年間を合計した数をいい、外泊中の患者は含めませんが、入院してその日のうちに退院した患者は含めません。

(4) 平均在院日数 = 
$$\frac{(3)\text{年延在院患者数}}{((1)\text{年延新入院患者数}+(2)\text{年延退院患者数})\div 2}$$
 (小数点以下第2位を四捨五入して小数点以下第1位まで記入してください)

(7) 外来診療日数」は、半日診療等の場合であっても1日としてください。

(8) 年延外来患者数」は、新来患者、再来患者、往診患者の合計数を記入してください。

(9) 年延病床数 = 病床数 × (5)入院診療日数

(10) 病床利用率 = ((6)年延入院患者数 ÷ (9)年延病床数) × 100 (小数点以下第 2位を四捨五入してください)

**[2] 患者 1人 1日 当たり 診療 収入**

	平成 17年度				平成 18年度			
	一般	精神	それ以外の病床	全ての病床	一般	精神	それ以外の病床	全ての病床
(1) 入院 (円)								
(2) 外来 (円)								

患者1人1日  
当たり診療収入 = 
$$\frac{\text{入院(外来)収益}}{\text{年延入院(外来)患者数}}$$

**[3] 職員数**

	平成 17年度							平成 18年度						
	事務職員	医師	看護師	准看護師	医療技術員	その他の職員	全職員	事務職員	医師	看護師	准看護師	医療技術員	その他の職員	全職員
(1) 年間延職員数(人)														
(2) 年度末職員数(人)														

〔1〕年間延職員数」各月末の在職職員数(管理者及び臨時又は非常勤の職員を除く)の積上げを記入してください。

(〔1〕年間延職員数」は〔2〕年度末職員数」の概ね12倍の値になります。)

〔2〕年度末職員数」:管理者及び臨時又は非常勤の職員を除いたものを記入してください。

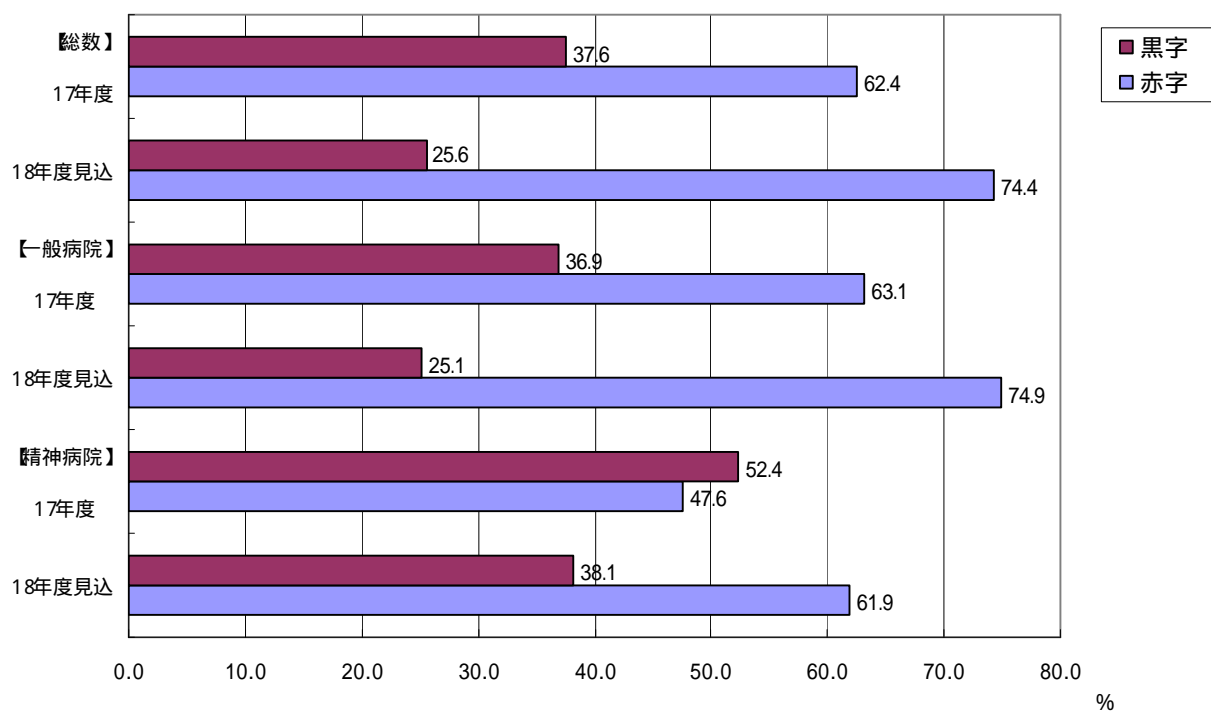
## 調査結果の概要

### 1.黒字 - 赤字別の病院数の割合 (統計表第1表)

経常損益において赤字病院となったのは、平成17年度決算では314病院(全体の62.4%)であったが、平成18年度決算見込では374病院(同74.4%)となり赤字病院数が60病院(12.0ポイント)増加している。

病院の種類別にみた経常損益の黒字 - 赤字別病院数の割合

区分	総 数		一 般 病 院		精 神 病 院	
	平成17年度 決 算 額	平成18年度 決算見込額	平成17年度 決 算 額	平成18年度 決算見込額	平成17年度 決 算 額	平成18年度 決算見込額
病 院 数	503	503	482	482	21	21
黒 字	189	129	178	121	11	8
赤 字	314	374	304	361	10	13
構成割合 (%)	100.0	100.0	100.0	100.0	100.0	100.0
黒 字	37.6	25.6	36.9	25.1	52.4	38.1
赤 字	62.4	74.4	63.1	74.9	47.6	61.9

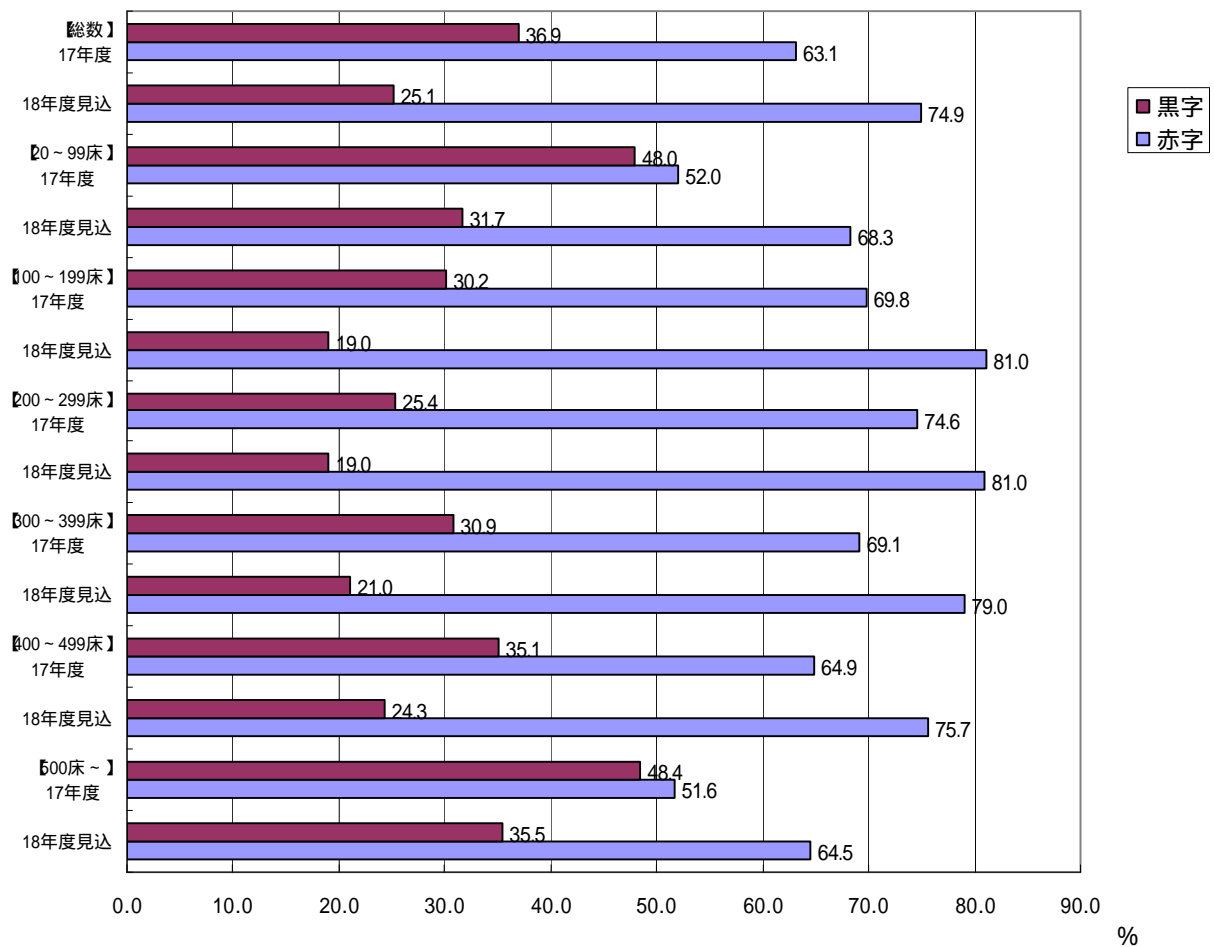


2. 一般病院の病床規模別にみた黒字 - 赤字病院数の割合 (統計表第2表)

平成18年度決算見込額の病床規模別の黒字 - 赤字病院の占める割合は、下表のとおりである。このうち、赤字病院の占める割合を多い順からみると100～199床で81.0% (前年度69.8%) で前年度と比較して11.2ポイント増、200～299床も同じく81.0%(前年度74.6%)で前年度に比較して6.4ポイント増、300～399床が79.0%(前年度69.1%)で同9.9ポイント増、400～499床が75.7%(前年度64.9%)で同10.8ポイント増、20～99床が68.3%(前年度52.0%)で同16.3ポイント増、500床以上が64.5% (前年度51.6%) で同12.9ポイント増となっており、すべての規模で赤字病院が大幅に増加している。

一般病院の病床規模別にみた経常損益の黒字 - 赤字病院数の割合

区分	総数		20～99床		100～199床		200～299床		300～399床		400～499床		500床～	
	平成17年度 決算額	平成18年度 見込額	平成17年度 決算額	平成18年度 見込額	平成17年度 決算額	平成18年度 見込額	平成17年度 決算額	平成18年度 見込額	平成17年度 決算額	平成18年度 見込額	平成17年度 決算額	平成18年度 見込額	平成17年度 決算額	平成18年度 見込額
病院数	482	482	123	123	116	116	63	63	81	81	37	37	62	62
黒字	178	121	59	39	35	22	16	12	25	17	13	9	30	22
赤字	304	361	64	84	81	94	47	51	56	64	24	28	32	40
構成割合(%)	100.0	100.0	100.0	100.0	100.0	100.0	100.0	100.0	100.0	100.0	100.0	100.0	100.0	100.0
黒字	36.9	25.1	48.0	31.7	30.2	19.0	25.4	19.0	30.9	21.0	35.1	24.3	48.4	35.5
赤字	63.1	74.9	52.0	68.3	69.8	81.0	74.6	81.0	69.1	79.0	64.9	75.7	51.6	64.5

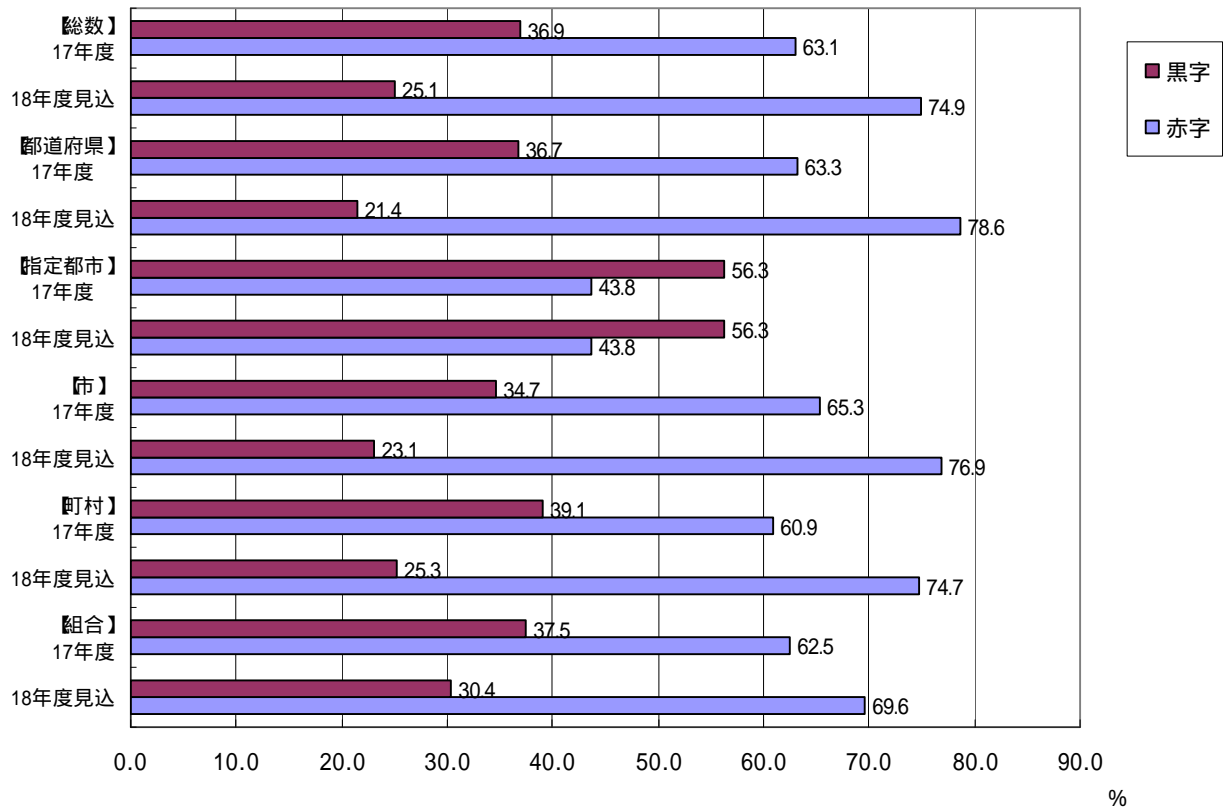


### 3.一般病院の開設者別にみた黒字 - 赤字病院数の割合 (統計表第3表)

平成18年度決算見込額の開設者別の黒字 - 赤字病院の占める割合は、下表のとおりである。このうち赤字病院の占める割合を多い順からみると、都道府県立病院が78.6%(前年度63.3%)で前年度と比較して15.3ポイント増、市立病院が76.9%(前年度65.3%)で同11.6ポイント増、町村立病院が74.7%(前年度60.9%)で同13.8ポイント増、組合立病院が69.6%(前年度62.5%)で同7.1ポイント増、指定都市立病院が43.8%(前年度43.8%)で前年度と同じとなっている。

一般病院の開設者別にみた経常損益の黒字 - 赤字病院数の割合

年度別 区分	総数		都道府県		指定都市		市		町村		組合	
	平成17年度 決算額	平成18年度 見込額	平成17年度 決算額	平成18年度 見込額	平成17年度 決算額	平成18年度 見込額	平成17年度 決算額	平成18年度 見込額	平成17年度 決算額	平成18年度 見込額	平成17年度 決算額	平成18年度 見込額
病院数	482	482	98	98	16	16	225	225	87	87	56	56
黒字	178	121	36	21	9	9	78	52	34	22	21	17
赤字	304	361	62	77	7	7	147	173	53	65	35	39
構成割合(%)	100.0	100.0	100.0	100.0	100.0	100.0	100.0	100.0	100.0	100.0	100.0	100.0
黒字	36.9	25.1	36.7	21.4	56.3	56.3	34.7	23.1	39.1	25.3	37.5	30.4
赤字	63.1	74.9	63.3	78.6	43.8	43.8	65.3	76.9	60.9	74.7	62.5	69.6



4.平成 17 年度決算額で黒字 - 赤字病院の平成 18 年度決算見込額における黒字 - 赤字の状況 (統計表第 4表)

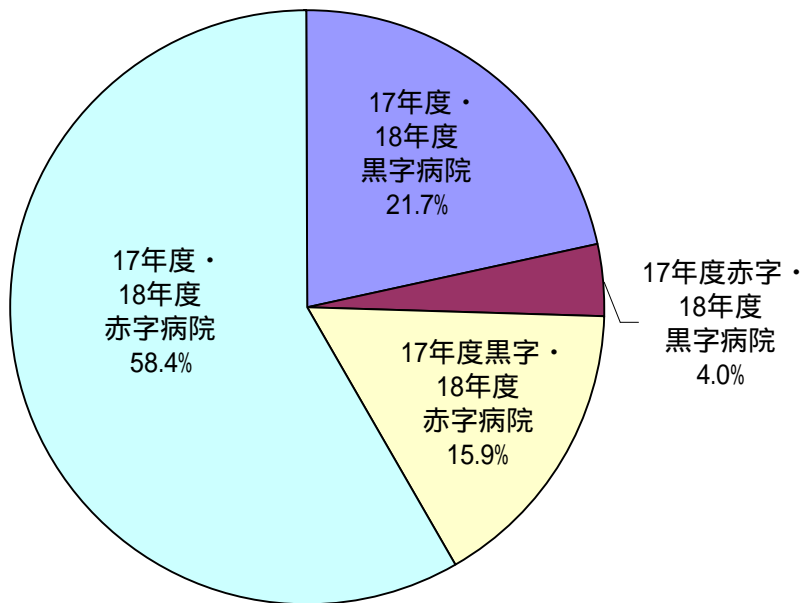
平成 17 年度決算額における黒字病院が、平成 18 年度決算見込額でも依然黒字であった病院は 109 病院 (全体の 21.7%)、平成 17 年度決算額では黒字であったが、平成 18 年度決算見込額では赤字となった病院は 80 病院 (同 15.9%)である。

一方、平成 17 年度決算額では赤字であったが、平成 18 年度決算見込額では黒字となった病院が 20 病院 (同 4.0%)であり平成 18 年度決算見込額でも依然赤字であった病院は 294 病院 (同 58.4%)である。

これらの結果、前述の「1.黒字 - 赤字別の病院数の割合」のとおり、赤字病院数が 60 病院増加している。

経常収支でみた黒字 - 赤字病院数 (割合)

年度別 区分	総 数	平成 17年度決算額黒字病院		平成 17年度決算額赤字病院	
		平成 18年度 決算見込額 黒字病院	平成 18年度 決算見込額 赤字病院	平成 18年度 決算見込額 黒字病院	平成 18年度 決算見込額 赤字病院
病 院 数	503	109	80	20	294
構成割合 (%)	100.0	21.7	15.9	4.0	58.4





### 5. 経常収支の割合別にみた病院数の状況

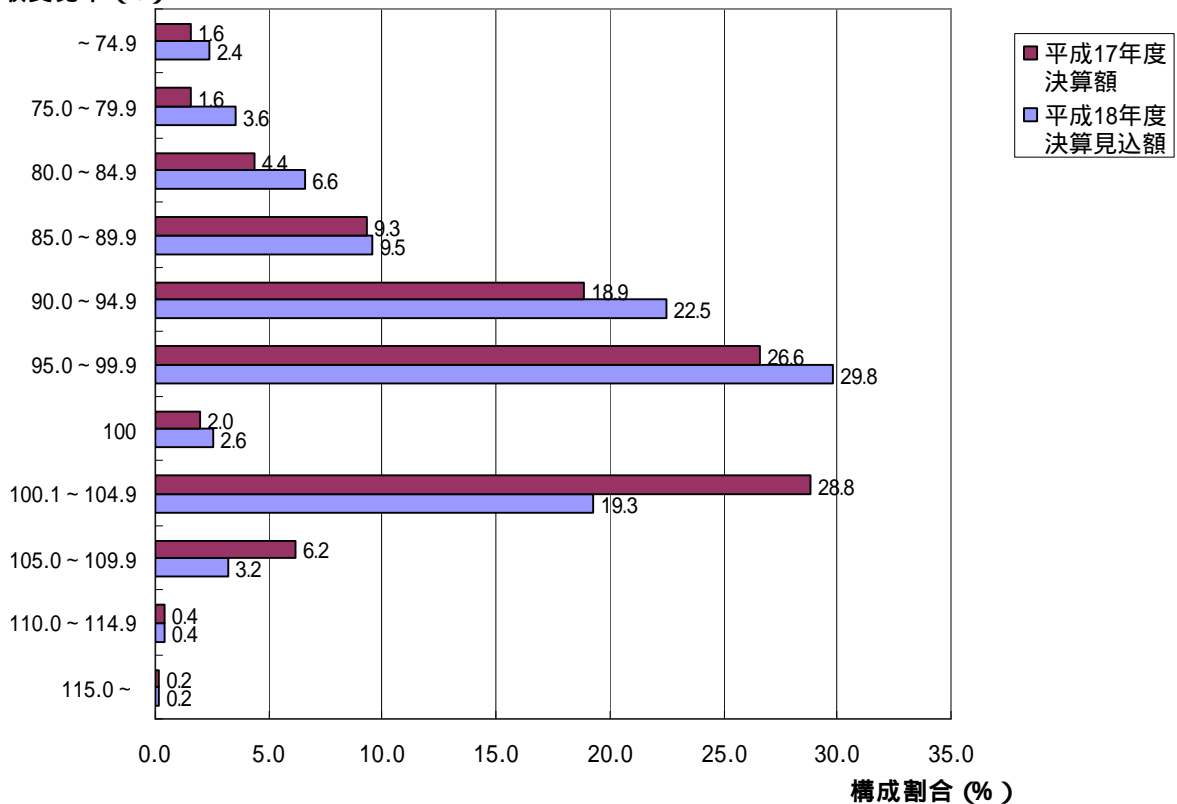
黒字病院においては、平成17年度決算額で、100.1～104.9%の区分に分布する病院の割合がもっとも多く28.8%であり平成18年度決算見込額でも19.3%と割合は減少したがもっとも多くなっている一方、赤字病院においては、平成17年度決算額では、95.0～99.9%の区分に分布する病院の割合がもっとも多く26.6%であったが、平成18年度決算見込額でも同じく29.8%となっており、次いで90.0～94.9%の区分に分布する病院の割合が22.5%(平成17年度18.9%)となっている。

なお、収支差額で0の病院は黒字病院の方に区分している。

経常収支の割合別病院数

		赤 字							黒 字				
		総 数	74.9 ~	75.0 ~ 79.9	80.0 ~ 84.9	85.0 ~ 89.9	90.0 ~ 94.9	95.0 ~ 99.9	100.0	100.1 ~ 104.9	105.0 ~ 109.9	110.0 ~ 114.9	115.0 ~
病院数	平成17年度決算額	503	8	8	22	47	95	134	10	145	31	2	1
	平成18年度決算見込額	503	12	18	33	48	113	150	13	97	16	2	1
構成割合	平成17年度決算額	100.0	1.6	1.6	4.4	9.3	18.9	26.6	2.0	28.8	6.2	0.4	0.2
	平成18年度決算見込額	100.0	2.4	3.6	6.6	9.5	22.5	29.8	2.6	19.3	3.2	0.4	0.2

経常収支比率 (%)



6. 収支項目別の決算見込額 (統計表第1表 第5表)

100床当たりで平成17年度決算額と平成18年度決算見込額を比較してみると下表のとおりである。平成18年度決算見込額における総収益は1,786,957千円で、対前年度比1.7%の減少となっており、総費用は1,879,597千円で、対前年度比0.2%の増加となっている。

純損益は、平成17年度決算額の57,368千円の赤字額が35,272千円増加し、平成18年度決算見込額では、92,640千円の赤字額となっている。

また、経常収益から他会計補助金・負担金を除いた実質収支では、前年度の270,540千円の赤字額が33,084千円増加し、平成18年度決算見込額では303,624千円の赤字額となっている。

100床当たりの決算(見込額)

(単位:千円、%)

収支項目等	年度別	平成17年度 決算額(A)	平成18年度 決算見込額(B)	対前年度比 (B)/(A)
A 総 収 益 ( a ) + ( b ) + ( c )		1,818,275	1,786,957	98.3
a 医 業 収 益		1,606,718	1,571,711	97.8
ア 入 院 収 益		1,037,842	1,015,291	97.8
イ 外 来 収 益		480,895	466,957	97.1
ウ その他 の 医 業 収 益		87,981	89,462	101.7
うち、他 会 計 負 担 金		39,248	40,351	102.8
b 医 業 外 収 益		203,616	208,343	102.3
うち、他 会 計 補 助 金 ・ 負 担 金		173,826	177,016	101.8
c 特 別 利 益		7,941	6,903	86.9
うち、他 会 計 繰 入 金		3,091	2,045	66.2
B 総 費 用 ( d ) + ( e ) + ( f )		1,875,643	1,879,597	100.2
d 医 業 費 用		1,763,437	1,762,360	99.9
ア 職 員 給 与 費		883,896	891,053	100.8
うち、退 職 給 与 金		39,584	40,248	101.7
イ 材 料 費		442,167	427,396	96.7
うち、薬 品 費		244,482	240,483	98.4
うち、そ の 他 医 療 材 料 費		184,913	174,428	94.3
ウ 減 価 償 却 費		123,655	125,270	101.3
エ その他 の 医 業 費 用		313,720	318,641	101.6
うち、光 熱 水 費		28,586	29,029	101.6
うち、委 託 費		136,421	139,273	102.1
e 医 業 外 費 用		104,362	103,951	99.6
ア 支 払 利 息		52,997	53,034	100.1
イ その他 の 医 業 外 費 用		49,644	49,474	99.7
f 特 別 損 失		7,844	13,286	169.4
経 常 損 益 { ( a + b ) - ( d + e ) }		57,465	86,257	•
純 損 益 ( A - B )		57,368	92,640	•
実 質 収 支 ( 経 常 収 益 - 他 会 計 負 担 金 - 経 常 費 用 )		270,540	303,624	•
他 会 計 繰 入 金 再 掲 ( 特 別 利 益 分 を 除 く )		213,075	217,367	102.0
経 常 収 支 比 率 { ( a + b ) / ( d + e ) × 100 }		96.9	95.4	•
医 業 収 支 比 率 ( a / d × 100 )		91.1	89.2	•
実 質 収 支 比 率 { ( 経 常 収 益 - 他 会 計 負 担 金 ) / 経 常 費 用 } × 100		85.5	83.7	•

千円未満を四捨五入しているため、収支差が一致しない場合がある。

7. 医業収益 100 として比較した各収支項目の状況 (統計表第 6 表)

医業収益 100 として比較した場合の各収支項目の数値は下表のとおりである。平成 17 年度決算額と平成 18 年度決算見込額を比較してみると、医業収益では、入院収益は前年度と同じであり、外来収益は 29.9%から 29.7%に減少している。医業費用では職員給与費が 55.0%から 56.7%に、委託料を含むその他の医業費用が 19.5%から 20.3%に増加している。なお、実質収支の赤字割合は 16.8%から 19.3%と 2.5 ポイント増加している。

医業収益 100 として比較した収支の状況

(単位: %)

収支項目等	年度別	医業収益100対割合		対前年度 (B) - (A)
		平成 17 年度 決 算 額 (A)	平成 18 年度 決算見込額(B)	
A 総 収 益 ( a ) + ( b ) + ( c )		113.2	113.7	0.5
a 医 業 収 益		100.0	100.0	0.0
ア 入 院 収 益		64.6	64.6	0.0
イ 外 来 収 益		29.9	29.7	0.2
ウ そ の 他 の 医 業 収 益		5.5	5.7	0.2
うち、他 会 計 負 担 金		2.4	2.6	0.1
b 医 業 外 収 益		12.7	13.3	0.6
うち、他 会 計 補 助 金 ・ 負 担 金		10.8	11.3	0.4
c 特 別 利 益		0.5	0.4	0.1
うち、他 会 計 繰 入 金		0.2	0.1	0.1
B 総 費 用 ( d ) + ( e ) + ( f )		116.7	119.6	2.9
d 医 業 費 用		109.8	112.1	2.4
ア 職 員 給 与 費		55.0	56.7	1.7
うち、退 職 給 与 金		2.5	2.6	0.1
イ 材 料 費		27.5	27.2	0.3
うち、薬 品 費		15.2	15.3	0.1
うち、そ の 他 医 療 材 料 費		11.5	11.1	0.4
ウ 減 価 償 却 費		7.7	8.0	0.3
エ そ の 他 の 医 業 費 用		19.5	20.3	0.7
うち、光 熱 水 費		1.8	1.8	0.1
うち、委 託 費		8.5	8.9	0.4
e 医 業 外 費 用		6.5	6.6	0.1
ア 支 払 利 息		3.3	3.4	0.1
イ そ の 他 の 医 業 外 費 用		3.1	3.1	0.1
f 特 別 損 失		0.5	0.8	0.4
経 常 損 益 { ( a + b ) - ( d + e ) }		3.6	5.5	•
純 損 益 ( A - B )		3.6	5.9	•
実 質 収 支 ( 経 常 収 益 - 他 会 計 負 担 金 - 経 常 費 用 )		16.8	19.3	•
他 会 計 繰 入 金 再 掲 ( 特 別 利 益 分 を 除 く )		13.3	13.8	0.6

小数点以下第 2 位を四捨五入しているため、対前年度の差が一致しない場合がある。

8. 1病院当たりの1日平均患者数の状況(統計表第7表)

平成17年度と平成18年度の1日平均患者数を比較してみると下表のとおりである。

平成18年度の1日平均入院患者数は203.3人(前年度211.0人)で3.7%減少している。一般病床の病床規模別で見ると200～299床が173.4人(同186.1人)で6.8%減少、開設者別にみると組合が210.0人(同220.4人)で4.7%減少しているのをはじめとして病床規模別ではすべての階級で、開設者別でも指定都市を除くすべての階級で減少している。

1日平均外来患者数についても526.4人(同555.2人)で5.2%減少している。一般病床の病床規模別にみると200～299床が479.4人(同519.6人)で7.7%減少、開設者別にみると組合が545.5人(同581.2人)で6.2%減少しているのをはじめとして病床規模別はすべての階級で、開設者別でも指定都市を除く全ての階級で減少しており入院と同様の結果となった。

なお、精神病院については入院が228.3人(同232.7人)で1.9%の減少、外来が149.7人(同148.8人)で0.6%の増加となっている。

1日平均患者数の状況(1病院当たり)

(単位:人、%)

入院 - 外来 病院の種類		入院延患者数			外来延患者数		
		平成17年度(A)	平成18年度(B)	増減率(B)/(A)	平成17年度(A)	平成18年度(B)	増減率(B)/(A)
総数		211.0	203.3	3.7	555.2	526.4	5.2
一般病院		210.1	202.2	3.7	572.9	542.8	5.2
病床規模別	20～99床	47.8	44.8	6.2	157.2	151.5	3.7
	100～199	114.6	108.5	5.3	346.3	323.6	6.6
	200～299	186.1	173.4	6.8	519.6	479.4	7.7
	300～399	276.7	266.5	3.7	738.4	697.3	5.6
	400～499	367.3	357.0	2.8	1,015.2	963.0	5.1
	500～	554.0	542.6	2.1	1,395.3	1,341.3	3.9
開設者別	都道府県	245.9	237.2	3.5	565.6	537.7	4.9
	指定都市	419.8	423.3	0.8	1,108.3	1,112.1	0.3
	市	231.1	221.6	4.1	668.3	628.4	6.0
	町村組合	70.1	67.0	4.5	230.3	220.8	4.1
精神病院		232.7	228.3	1.9	148.8	149.7	0.6

それぞれ小数点以下第2位を四捨五入しているため、増減率が一致しない場合がある。

9.病床利用率 (統計表第8表)

平成17年度と平成18年度を比較してみると下表のとおりである。

病床利用率は80.1%(前年度82.9%)で2.8ポイント下降している。病床種類別にみると、一般病床は81.5%(同84.2%)、療養病床(医療型)は80.0%(同84.8%)、療養病床(介護型)は82.8%(同84.4%)、結核病床は27.1%(同31.4%)、精神病床は77.2%(同79.5%)、感染症病床は5.5%(同5.8%)である。

一般病院の病床規模別に病床利用率の高い方からみると500床以上は89.2%(同91.0%)、400床~499床は84.6%(同86.1%)、300~399床は80.3%(同83.5%)、100~199床は74.2%(同77.9%)、200~299床は73.3%(同77.7%)、20~99床は68.4%(同72.4%)となっている。

病床利用率

(単位:%)

病院の種類 病床規模 年度	総 数	一 般 病 院							精 神 病 院
		総 数	20~ 99床	100~ 199床	200~ 299床	300~ 399床	400~ 499床	500床~	
		総 数							
平成17年度	82.9	83.0	73.9	77.9	77.0	82.3	84.7	89.2	80.2
平成18年度	80.1	80.1	69.9	74.4	72.3	79.2	83.1	87.3	79.3
		一 般 病 床							
平成17年度	84.2	84.2	72.4	77.9	77.7	83.5	86.1	91.0	90.7
平成18年度	81.5	81.5	68.4	74.2	73.3	80.3	84.6	89.2	96.5
		療養病床(医療型)							
平成17年度	84.8	84.7	81.1	85.5	85.3	82.3	95.9	78.2	99.4
平成18年度	80.0	79.9	76.2	83.0	79.5	69.5	91.3	72.7	99.2
		療養病床(介護型)							
平成17年度	84.4	84.2	80.0	85.7	91.1	81.0	-	92.6	91.8
平成18年度	82.8	82.6	79.2	84.8	81.1	78.8	-	98.2	91.6
		結 核 病 床							
平成17年度	31.4	31.4	7.8	16.0	39.5	26.6	33.7	40.4	-
平成18年度	27.1	27.1	7.8	10.5	33.6	23.3	28.3	35.0	-
		精 神 病 床							
平成17年度	79.5	78.9	-	59.8	78.4	78.0	78.6	81.0	80.0
平成18年度	77.2	75.1	-	59.3	66.3	76.6	79.1	75.1	79.0
		感 染 症 病 床							
平成17年度	5.8	5.8	-	29.2	0.2	0.1	0.1	9.3	-
平成18年度	5.5	5.5	5.5	27.5	0.1	0.2	0.1	8.8	-

10 .1 病院当たりの患者 1人 1日当たり診療収入の状況 (統計表第 9表)

平成 17 年度と平成 18 年度を比較してみると下表のとおりである。

平成 18 年度の入院患者 1 人 1日当たり診療収入の平均額は 35,181 円(前年度 34,649 円)で前年度に比較して 532 円、1.5%増加している。

平成 18 年度の外来患者 1 人 1日当たり診療収入の平均額は 9,310 円(同 9,091 円)で前年度に比較して 219 円、2.4%増加している。

患者 1人 1日当たり診療収入 (1 病院当たり)

(単位 :円、%)

病院の種類 病床規模 開設者		入 院			外 来		
		平成 17 年度 (A)	平成 18 年度 (B)	増減率 (B)/(A)	平成 17 年度 (A)	平成 18 年度 (B)	増減率 (B)/(A)
総	数	34,649	35,181	1.5	9,091	9,310	2.4
一	般 病 院	35,652	36,221	1.6	9,111	9,334	2.4
病 床 規 模 別	20 ~ 99 床	21,204	20,434	3.6	7,208	7,175	0.5
	100 ~ 199	27,237	26,784	1.7	8,038	8,119	1.0
	200 ~ 299	33,126	33,995	2.6	8,270	8,405	1.6
	300 ~ 399	34,971	35,827	2.4	8,947	9,311	4.1
	400 ~ 499	36,270	37,056	2.2	9,125	9,372	2.7
	500 ~	42,442	42,988	1.3	10,461	10,702	2.3
開 設 者 別	都 道 府 県	39,944	40,606	1.7	9,930	10,187	2.6
	指 定 都 市	41,555	42,795	3.0	9,387	9,325	0.7
	市	34,891	35,295	1.2	9,032	9,257	2.5
	町 村	22,151	21,399	3.4	7,632	7,640	0.1
	組 合	33,937	35,039	3.2	8,844	9,289	5.0
精	神 病 院	13,879	14,034	1.1	7,311	7,300	0.2

11 .年度末職員数 (統計表第 10 表)

平成 17 年度と平成 18 年度を比較してみると下表のとおりである。

全職員数は 122,385 人(前年度 122,953 人)で前年度に比較して 0.5%減少している。

職種別でみると 増加しているのは、看護師が 70,685 人(同 70,009 人)で 1.0%の増加、医療技術員が 18,176 人(同 17,947 人)で 1.3%の増加となっている。一方、減少しているのは、事務職員 8,181 人(同 8,378 人)で 2.4%の減少、医師が 13,628 人(同 13,904 人)で 2.0%の減少、准看護師 5,237 人(同 5,852 人)で 10.5%の減少、その他の職員が 6,509 人(同 6,921 人)で 6.0%の減少となっている。

年度末職員数

(単位 :人、%)

職種別 病院の種類 病床規模 開設者	全職員			事務職員			医師			看護師			
	平成 17 年度 (A)	平成 18 年度 (B)	増減率 (B)/(A)	平成 17 年度 (A)	平成 18 年度 (B)	増減率 (B)/(A)	平成 17 年度 (A)	平成 18 年度 (B)	増減率 (B)/(A)	平成 17 年度 (A)	平成 18 年度 (B)	増減率 (B)/(A)	
総 数	122,953	122,385	0.5	8,378	8,181	2.4	13,904	13,628	2.0	70,009	70,685	1.0	
一 般 病 院	119,521	118,997	0.4	8,123	7,937	2.3	13,691	13,417	2.0	68,033	68,654	0.9	
病 床 規 模 別	20 ~ 99 床	6,114	5,974	2.3	670	635	5.2	516	500	3.1	2,465	2,442	0.9
	100 ~ 199	14,586	14,290	2.0	1,260	1,236	1.9	1,378	1,270	7.8	7,272	7,245	0.4
	200 ~ 299	13,858	13,606	1.8	990	958	3.3	1,523	1,479	2.9	8,051	7,980	0.9
	300 ~ 399	26,025	25,914	0.4	1,824	1,788	2.0	2,993	2,923	2.3	15,248	15,378	0.9
	400 ~ 499	16,452	16,792	2.1	1,034	1,016	1.7	1,909	1,958	2.6	9,663	10,058	4.1
	500 ~	42,486	42,421	0.2	2,345	2,304	1.7	5,372	5,287	1.6	25,334	25,551	0.9
開 設 者 別	都 道 府 県	29,880	30,205	1.1	1,679	1,657	1.3	3,671	3,690	0.5	18,256	18,613	2.0
	指 定 都 市	8,648	8,501	1.7	537	499	7.1	1,024	1,018	0.6	5,399	5,321	1.4
	市	59,720	59,186	0.9	3,959	3,903	1.4	6,835	6,634	2.9	33,943	34,146	0.6
	町 村	5,853	5,773	1.4	566	540	4.6	529	505	4.5	2,409	2,425	0.7
	組 合	15,420	15,332	0.6	1,382	1,338	3.2	1,632	1,570	3.8	8,026	8,149	1.5
精 神 病 院	3,432	3,388	1.3	255	244	4.3	213	211	0.9	1,976	2,031	2.8	
職種別 病院の種類 病床規模 開設者	准看護師			医療技術員			その他の職員						
	平成 17 年度 (A)	平成 18 年度 (B)	増減率 (B)/(A)	平成 17 年度 (A)	平成 18 年度 (B)	増減率 (B)/(A)	平成 17 年度 (A)	平成 18 年度 (B)	増減率 (B)/(A)				
総 数	5,852	5,237	10.5	17,947	18,176	1.3	6,921	6,509	6.0				
一 般 病 院	5,523	4,963	10.1	17,666	17,874	1.2	6,543	6,183	5.5				
病 床 規 模 別	20 ~ 99 床	944	917	2.9	1,027	1,019	0.8	492	454	7.7			
	100 ~ 199	1,179	1,074	8.9	2,436	2,445	0.4	1,057	1,004	5.0			
	200 ~ 299	652	579	11.2	2,020	2,012	0.4	637	614	3.6			
	300 ~ 399	1,089	927	14.9	3,838	3,911	1.9	1,053	984	6.6			
	400 ~ 499	596	505	15.3	2,421	2,469	2.0	852	808	5.2			
	500 ~	1,063	961	9.6	5,924	6,018	1.6	2,452	2,319	5.4			
開 設 者 別	都 道 府 県	607	485	20.1	4,180	4,285	2.5	1,503	1,475	1.9			
	指 定 都 市	147	135	8.2	1,104	1,112	0.7	437	426	2.5			
	市	2,911	2,607	10.4	8,962	9,007	0.5	3,158	2,923	7.4			
	町 村	886	850	4.1	1,014	1,017	0.3	443	425	4.1			
	組 合	972	886	8.8	2,406	2,453	2.0	1,002	934	6.8			
精 神 病 院	329	274	16.7	281	302	7.5	378	326	13.8				

# 《統計表》



第1表 - 1 病院種類別の100床当たり決算(見込)額

(平成17年度決算額・18年度決算見込額)

(単位:千円,%)

収支項目等	年度別	総 数		
		平成17年度 決算額(A)	平成18年度 決算見込額(B)	対前年度比 (B)/(A)
病院数		503	503	-
平均病床数		257	257	-
黒字病院数		189	129	-
赤字病院数		314	374	-
黒字病院割合		37.6	25.6	-
赤字病院割合		62.4	74.4	-
A 総収益(a+b+c)		1,818,275	1,786,957	98.3
a 医療収益		1,606,718	1,571,711	97.8
ア入院収益		1,037,842	1,015,291	97.8
イ外来収益		480,895	466,957	97.1
ウその他の医療収益		87,981	89,462	101.7
うち、他会計負担金		39,248	40,351	102.8
b 医療外収益		203,616	208,343	102.3
うち、他会計補助金・負担金		173,826	177,016	101.8
c 特別利益		7,941	6,903	86.9
うち、他会計繰入金		3,091	2,045	66.2
B 総費用(d+e+f)		1,875,643	1,879,597	100.2
d 医療費用		1,763,437	1,762,360	99.9
ア職員給与費		883,896	891,053	100.8
うち、退職給与金		39,584	40,248	101.7
イ材料費		442,167	427,396	96.7
うち、薬品費		244,482	240,483	98.4
うち、その他医療材料費		184,913	174,428	94.3
ウ減価償却費		123,655	125,270	101.3
エその他の医療費用		313,720	318,641	101.6
うち、光熱水費		28,586	29,029	101.6
うち、委託費		136,421	139,273	102.1
e 医療外費用		104,362	103,951	99.6
ア支払利息		52,997	53,034	100.1
イその他の医療外費用		49,644	49,474	99.7
f 特別損失		7,844	13,286	169.4
経常損益{(a+b)-(d+e)}		57,465	86,257	-
純損益(A-B)		57,368	92,640	-
他会計繰入金再掲(特別利益分を除く)		213,075	217,367	102.0
医療収益-医療費用(a)-(d)		156,719	190,649	-
経常収支比率{(a+b)/(d+e)×100}		96.9	95.4	-
医療収支比率(a/d×100)		91.1	89.2	-

第1表 - 2 病院種類別の100床当たり決算(見込)額

(平成17年度決算額・18年度決算見込額)

(単位:千円,%)

年度別 収支項目等	一 般 病 院		
	平成17年度 決算額(A)	平成18年度 決算見込額(B)	対前年度比 (B)/(A)
病院数	482	482	-
平均病床数	255	255	-
黒字病院数	178	121	-
赤字病院数	304	361	-
黒字病院割合	36.9	25.1	-
赤字病院割合	63.1	74.9	-
A 総収益(a + b + c)	1,872,743	1,840,642	98.3
a 医業収益	1,663,470	1,626,703	97.8
ア入院収益	1,071,288	1,047,733	97.8
イ外来収益	501,168	486,491	97.1
ウその他の医業収益	91,014	92,479	101.6
うち、他会計負担金	40,053	41,166	102.8
b 医業外収益	202,166	206,692	102.2
うち、他会計補助金・負担金	171,230	174,141	101.7
c 特別利益	7,106	7,247	102.0
うち、他会計繰入金	3,250	2,150	66.2
B 総費用(d + e + f)	1,931,075	1,936,803	100.3
d 医業費用	1,815,827	1,815,641	100.0
ア職員給与費用	901,682	910,005	100.9
うち、退職給与金	39,027	40,224	103.1
イ材料費	461,369	445,877	96.6
うち、薬品費	254,673	250,508	98.4
うち、その他医療材料費	194,029	183,021	94.3
ウ減価償却費	127,917	129,424	101.2
エその他の医業費用	324,860	330,334	101.7
うち、光熱水費	29,357	29,804	101.5
うち、委託費	141,548	144,312	102.0
e 医業外費用	107,604	107,331	99.7
ア支払利息	54,257	54,246	100.0
イその他の医業外費用	51,562	51,572	100.0
f 特別損失	7,644	13,831	180.9
経常損益{(a + b) - (d + e)}	57,795	89,577	-
純損益(A - B)	58,332	96,161	-
他会計繰入金再掲(特別利益分を除く)	211,282	215,306	101.9
医業収益 - 医業費用(a) - (d)	152,357	188,938	-
経常収支比率{(a + b) / (d + e) × 100}	97.0	95.3	-
医業収支比率(a / d × 100)	91.6	89.6	-

第1表 - 3 病院種類別の100床当たり決算(見込)額

(平成17年度決算額・18年度決算見込額)

(単位:千円,%)

年度別 収支項目等	精 神 病 院		
	平成17年度 決算額(A)	平成18年度 決算見込額(B)	対前年度比 (B)/(A)
病院数	21	21	-
平均病床数	302	302	-
黒字病院数	11	8	-
赤字病院数	10	13	-
黒字病院割合	52.4	38.1	-
赤字病院割合	47.6	61.9	-
A 総収益(a+b+c)	763,201	747,043	97.9
a 医業収益	507,394	506,462	99.8
ア入院収益	389,968	386,865	99.2
イ外来収益	88,190	88,580	100.4
ウその他の医業収益	29,236	31,018	106.1
うち、他会計負担金	23,663	24,569	103.8
b 医業外収益	231,692	240,338	103.7
うち、他会計補助金・負担金	224,125	232,710	103.8
c 特別利益	24,115	242	1.0
うち、他会計繰入金	0	0	-
B 総費用(d+e+f)	801,895	771,478	96.2
d 医業費用	748,607	730,267	97.6
ア職員給与費	539,373	523,932	97.1
うち、退職給与金	50,371	40,703	80.8
イ材料費	70,216	69,403	98.8
うち、薬品費	47,081	46,292	98.3
うち、その他医療材料費	8,319	7,966	95.8
ウ減価償却費	41,088	44,798	109.0
エその他の医業費用	97,930	92,134	94.1
うち、光熱水費	13,651	14,019	102.7
うち、委託費	37,108	41,659	112.3
e 医業外費用	41,562	38,489	92.6
ア支払利息	28,590	29,563	103.4
イその他の医業外費用	12,503	8,843	70.7
f 特別損失	11,726	2,722	23.2
経常損益{(a+b)-(d+e)}	51,083	21,956	-
純損益(A-B)	38,694	24,436	-
他会計繰入金再掲(特別利益分を除く)	247,788	257,280	103.8
医業収益-医業費用(a)-(d)	241,213	223,805	-
経常収支比率{(a+b)/(d+e)×100}	93.5	97.1	-
医業収支比率(a/d×100)	67.8	69.4	-

第2表 - 1 病床規模別 (一般病院) の100床当たり決算 (見込) 額

(平成17年度決算額・18年度決算見込額)

(単位:千円,%)

年度別 収支項目等	20 ~ 99 床		
	平成17年度 決算額 (A)	平成18年度 決算見込額 (B)	対前年度比 (B) / (A)
病院数	123	123	-
平均病床数	64	64	-
黒字病院数	59	39	-
赤字病院数	64	84	-
黒字病院割合	48.0	31.7	-
赤字病院割合	52.0	68.3	-
A 総収益 (a + b + c)	1,335,135	1,276,527	95.6
a 医業収益	1,098,163	1,027,038	93.5
ア入院収益	575,039	519,693	90.4
イ外来収益	431,734	413,996	95.9
ウその他の医業収益	91,390	93,350	102.1
うち、他会計負担金	38,135	40,803	107.0
b 医業外収益	231,179	244,011	105.6
うち、他会計補助金・負担金	204,396	218,077	106.7
c 特別利益	5,793	5,477	94.5
うち、他会計繰入金	4,010	4,731	118.0
B 総費用 (d + e + f)	1,374,385	1,341,534	97.6
d 医業費用	1,301,195	1,273,543	97.9
ア職員給与費	711,681	706,548	99.3
うち、退職給与金	13,553	14,368	106.0
イ材料費	251,528	233,335	92.8
うち、薬品費	179,470	163,977	91.4
うち、その他医療材料費	60,840	56,208	92.4
ウ減価償却費	79,936	78,941	98.8
エその他の医業費用	258,050	254,719	98.7
うち、光熱水費	19,177	18,829	98.2
うち、委託費	101,948	113,708	111.5
e 医業外費用	69,548	65,720	94.5
ア支払利息	36,335	35,152	96.7
イその他の医業外費用	33,042	30,464	92.2
f 特別損失	3,641	2,271	62.4
経常損益 { (a + b) - (d + e) }	41,402	68,214	-
純損益 (A - B)	39,250	65,008	-
他会計繰入金再掲 (特別利益分を除く)	242,530	258,881	106.7
医業収益 - 医業費用 (a) - (d)	203,032	246,504	-
経常収支比率 { (a + b) / (d + e) × 100 }	97.0	94.9	-
医業収支比率 (a / d × 100)	84.4	80.6	-

第2表 - 2 病床規模別 (一般病院) の100床当たり決算 (見込) 額

(平成17年度決算額・18年度決算見込額)

(単位:千円,%)

年度別 収支項目等	100 ~ 199床		
	平成17年度 決算額 (A)	平成18年度 決算見込額 (B)	対前年度比 (B) / (A)
病院数	116	116	-
平均病床数	147	147	-
黒字病院数	35	22	-
赤字病院数	81	94	-
黒字病院割合	30.2	19.0	-
赤字病院割合	69.8	81.0	-
A 総収益 (a + b + c)	1,516,048	1,433,003	94.5
a 医業収益	1,325,874	1,246,142	94.0
ア入院収益	775,386	722,083	93.1
イ外来収益	464,095	438,096	94.4
ウその他の医業収益	86,394	85,963	99.5
うち、他会計負担金	38,166	38,447	100.7
b 医業外収益	177,379	178,024	100.4
うち、他会計補助金・負担金	141,350	141,788	100.3
c 特別利益	12,795	8,837	69.1
うち、他会計繰入金	7,072	4,693	66.4
B 総費用 (d + e + f)	1,569,858	1,517,730	96.7
d 医業費用	1,463,759	1,416,175	96.7
ア職員給与費	760,608	749,147	98.5
うち、退職給与金	24,447	19,901	81.4
イ材料費	317,918	293,482	92.3
うち、薬品費	198,505	187,594	94.5
うち、その他医療材料費	110,395	98,517	89.2
ウ減価償却費	100,815	97,824	97.0
エその他の医業費用	284,418	275,723	96.9
うち、光熱水費	21,358	21,162	99.1
うち、委託費	111,942	113,166	101.1
e 医業外費用	100,008	96,618	96.6
ア支払利息	45,548	45,444	99.8
イその他の医業外費用	53,513	50,144	93.7
f 特別損失	6,091	4,937	81.1
経常損益 ((a + b) - (d + e))	60,514	88,627	-
純損益 (A - B)	53,810	84,727	-
他会計繰入金再掲 (特別利益分を除く)	179,516	180,235	100.4
医業収益 - 医業費用 (a) - (d)	137,885	170,034	-
経常収支比率 ((a + b) / (d + e) × 100)	96.1	94.1	-
医業収支比率 (a / d × 100)	90.6	88.0	-

第2表 - 3 病床規模別 (一般病院) の100床当たり決算 (見込) 額

(平成17年度決算額・18年度決算見込額)

(単位:千円,%)

年度別 収支項目等	200 ~ 299床		
	平成17年度 決算額 (A)	平成18年度 決算見込額 (B)	対前年度比 (B) / (A)
病院数	63	63	-
平均病床数	243	243	-
黒字病院数	16	12	-
赤字病院数	47	51	-
黒字病院割合	25.4	19.0	-
赤字病院割合	74.6	81.0	-
A 総収益 (a + b + c)	1,657,792	1,588,084	95.8
a 医業収益	1,441,825	1,369,590	95.0
ア入院収益	926,246	885,692	95.6
イ外来収益	433,287	406,287	93.8
ウその他の医業収益	82,292	77,611	94.3
うち、他会計負担金	34,306	31,582	92.1
b 医業外収益	210,050	213,443	101.6
うち、他会計補助金・負担金	189,300	192,516	101.7
c 特別利益	5,918	5,051	85.4
うち、他会計繰入金	3,960	2,613	66.0
B 総費用 (d + e + f)	1,751,467	1,741,506	99.4
d 医業費用	1,650,284	1,623,019	98.3
ア職員給与費	845,787	839,604	99.3
うち、退職給与金	39,034	39,862	102.1
イ材料費	376,918	355,712	94.4
うち、薬品費	197,038	191,522	97.2
うち、その他医療材料費	163,302	147,317	90.2
ウ減価償却費	117,224	115,970	98.9
エその他の医業費用	310,354	311,733	100.4
うち、光熱水費	27,202	27,253	100.2
うち、委託費	140,048	126,541	90.4
e 医業外費用	95,502	89,850	94.1
ア支払利息	51,540	49,787	96.6
イその他の医業外費用	41,716	39,820	95.5
f 特別損失	5,681	28,636	504.1
経常損益 ((a + b) - (d + e))	93,912	129,837	-
純損益 (A - B)	93,675	153,421	-
他会計繰入金再掲 (特別利益分を除く)	223,607	224,098	100.2
医業収益 - 医業費用 (a) - (d)	208,459	253,429	-
経常収支比率 ((a + b) / (d + e) × 100)	94.6	92.4	-
医業収支比率 (a / d × 100)	87.4	84.4	-

第2表 - 4 病床規模別 (一般病院) の100床当たり決算 (見込) 額

(平成17年度決算額・18年度決算見込額)

(単位:千円,%)

年度別 収支項目等	300～399床		
	平成17年度 決算額(A)	平成18年度 決算見込額(B)	対前年度比 (B)/(A)
病院数	81	81	-
平均病床数	341	341	-
黒字病院数	25	17	-
赤字病院数	56	64	-
黒字病院割合	30.9	21.0	-
赤字病院割合	69.1	79.0	-
A 総収益 (a + b + c)	1,799,635	1,785,596	99.2
a 医業収益	1,593,547	1,572,964	98.7
ア入院収益	1,034,321	1,020,646	98.7
イ外来収益	474,006	465,812	98.3
ウその他の医業収益	85,220	86,506	101.5
うち、他会計負担金	34,434	36,161	105.0
b 医業外収益	195,164	201,817	103.4
うち、他会計補助金・負担金	167,602	167,485	99.9
c 特別利益	10,924	10,815	99.0
うち、他会計繰入金	6,758	3,147	46.6
B 総費用 (d + e + f)	1,871,667	1,901,443	101.6
d 医業費用	1,756,510	1,780,558	101.4
ア職員給与費	869,350	870,365	100.1
うち、退職給与金	32,479	31,385	96.6
イ材料費	424,359	412,688	97.2
うち、薬品費	238,113	236,183	99.2
うち、その他医療材料費	175,222	161,709	92.3
ウ減価償却費	128,908	135,768	105.3
エその他の医業費用	333,894	361,737	108.3
うち、光熱水費	27,214	27,999	102.9
うち、委託費	139,873	147,960	105.8
e 医業外費用	107,902	110,222	102.1
ア支払利息	57,447	59,777	104.1
イその他の医業外費用	48,130	48,638	101.1
f 特別損失	7,254	10,664	147.0
経常損益 ((a + b) - (d + e))	75,702	115,998	-
純損益 (A - B)	72,032	115,847	-
他会計繰入金再掲 (特別利益分を除く)	202,036	203,646	100.8
医業収益 - 医業費用 (a) - (d)	162,963	207,593	-
経常収支比率 ((a + b) / (d + e) × 100)	95.9	93.9	-
医業収支比率 (a / d × 100)	90.7	88.3	-

第2表 - 5 病床規模別 (一般病院) の100床当たり決算 (見込) 額

(平成17年度決算額・18年度決算見込額)

(単位:千円,%)

年度別 収支項目等	400～499床		
	平成17年度 決算額(A)	平成18年度 決算見込額(B)	対前年度比 (B)/(A)
病院数	37	37	-
平均病床数	438	438	-
黒字病院数	13	9	-
赤字病院数	24	28	-
黒字病院割合	35.1	24.3	-
赤字病院割合	64.9	75.7	-
A 総収益 (a + b + c)	1,889,921	1,885,365	99.8
a 医業収益	1,720,330	1,705,357	99.1
ア入院収益	1,109,724	1,101,847	99.3
イ外来収益	518,003	504,658	97.4
ウその他の医業収益	92,603	98,852	106.7
うち、他会計負担金	44,238	48,529	109.7
b 医業外収益	167,183	174,691	104.5
うち、他会計補助金・負担金	142,878	150,784	105.5
c 特別利益	2,408	5,317	220.8
うち、他会計繰入金	0	1,234	-
B 総費用 (d + e + f)	1,959,683	2,015,914	102.9
d 医業費用	1,858,455	1,881,946	101.3
ア職員給与費	955,274	986,026	103.2
うち、退職給与金	42,260	47,187	111.7
イ材料費	474,168	458,018	96.6
うち、薬品費	247,464	241,896	97.7
うち、その他医療材料費	213,757	205,768	96.3
ウ減価償却費	120,755	129,239	107.0
エその他の医業費用	308,258	308,663	100.1
うち、光熱水費	29,790	29,840	100.2
うち、委託費	134,960	137,937	102.2
e 医業外費用	98,050	102,164	104.2
ア支払利息	47,086	48,924	103.9
イその他の医業外費用	49,243	51,090	103.7
f 特別損失	3,178	31,804	1,000.8
経常損益 ((a + b) - (d + e))	68,992	104,061	-
純損益 (A - B)	69,762	130,548	-
他会計繰入金再掲 (特別利益分を除く)	187,116	199,314	106.5
医業収益 - 医業費用 (a) - (d)	138,124	176,589	-
経常収支比率 ((a + b) / (d + e) × 100)	96.5	94.8	-
医業収支比率 (a / d × 100)	92.6	90.6	-



第2表 - 6 病床規模別 (一般病院) の100床当たり決算 (見込) 額

(平成17年度決算額・18年度決算見込額)

(単位:千円,%)

年度別 収支項目等	5 0 0 床 ~		
	平成17年度 決算額 (A)	平成18年度 決算見込額 (B)	対前年度比 (B) / (A)
病院数	62	62	-
平均病床数	627	627	-
黒字病院数	30	22	-
赤字病院数	32	40	-
黒字病院割合	48.4	35.5	-
赤字病院割合	51.6	64.5	-
A 総収益 (a + b + c)	2,268,221	2,254,327	99.4
a 医業収益	2,040,023	2,022,455	99.1
ア入院収益	1,369,538	1,358,626	99.2
イ外来収益	570,623	561,217	98.4
ウその他の医業収益	99,862	102,612	102.8
うち、他会計負担金	45,788	46,698	102.0
b 医業外収益	223,609	225,832	101.0
うち、他会計補助金・負担金	184,878	186,632	100.9
c 特別利益	4,589	6,040	131.6
うち、他会計繰入金	0	0	-
B 総費用 (d + e + f)	2,303,976	2,310,924	100.3
d 医業費用	2,164,696	2,174,430	100.4
ア職員給与費	1,024,921	1,046,224	102.1
うち、退職給与金	53,918	57,934	107.4
イ材料費	621,293	610,082	98.2
うち、薬品費	332,126	332,753	100.2
うち、その他医療材料費	275,094	265,654	96.6
ウ減価償却費	156,070	154,426	98.9
エその他の医業費用	362,412	363,698	100.4
うち、光熱水費	37,132	38,105	102.6
うち、委託費	167,129	171,270	102.5
e 医業外費用	127,225	127,486	100.2
ア支払利息	63,516	62,033	97.7
イその他の医業外費用	61,765	63,414	102.7
f 特別損失	12,054	9,009	74.7
経常損益 ((a + b) - (d + e))	28,289	53,628	-
純損益 (A - B)	35,755	56,597	-
他会計繰入金再掲 (特別利益分を除く)	230,667	233,330	101.2
医業収益 - 医業費用 (a) - (d)	124,673	151,974	-
経常収支比率 ((a + b) / (d + e) × 100)	98.8	97.7	-
医業収支比率 (a / d × 100)	94.2	93.0	-

第3表 - 1 開設者別 (一般病院) の100床当たり決算 (見込) 額

(平成17年度決算額・18年度決算見込額)

(単位:千円,%)

年度別 収支項目等	都 道 府 県		
	平成17年度 決算額 (A)	平成18年度 決算見込額 (B)	対前年度比 (B) / (A)
病院数	98	98	-
平均病床数	301	301	-
黒字病院数	36	21	-
赤字病院数	62	77	-
黒字病院割合	36.7	21.4	-
赤字病院割合	63.3	78.6	-
A 総 収 益 ( a + b + c )	2,051,260	2,021,252	98.5
a 医 業 収 益	1,744,442	1,710,251	98.0
ア 入 院 収 益	1,193,046	1,169,887	98.1
イ 外 来 収 益	457,898	446,581	97.5
ウ その他の医業収益	93,499	93,784	100.3
うち、他会計負担金	52,775	51,848	98.2
b 医 業 外 収 益	304,456	308,851	101.4
うち、他会計補助金・負担金	282,409	282,767	100.1
c 特 別 利 益	2,362	2,150	91.0
うち、他会計繰入金	0	60	-
B 総 費 用 ( d + e + f )	2,109,819	2,114,638	100.2
d 医 業 費 用	1,987,593	1,992,725	100.3
ア 職 員 給 与 費	1,017,556	1,030,151	101.2
うち、退職給与金	64,127	67,556	105.3
イ 材 料 費	529,946	516,490	97.5
うち、薬 品 費	260,573	267,762	102.8
うち、その他医療材料費	255,420	237,684	93.1
ウ 減 価 償 却 費	139,397	140,546	100.8
エ その他の医業費用	300,693	305,538	101.6
うち、光 熱 水 費	33,297	33,407	100.3
うち、委 託 費	133,788	141,114	105.5
e 医 業 外 費 用	114,620	116,985	102.1
ア 支 払 利 息	64,531	64,075	99.3
イ その他の医業外費用	47,149	50,244	106.6
f 特 別 損 失	7,606	4,928	64.8
経 常 損 益 { ( a + b ) - ( d + e ) }	53,314	90,608	-
純 損 益 ( A - B )	58,559	93,386	-
他会計繰入金再掲 (特別利益分を除く)	335,184	334,615	99.8
医業収益 - 医業費用 ( a ) - ( d )	243,150	282,474	-
経常収支比率 { ( a + b ) / ( d + e ) × 100 }	97.5	95.7	-
医業収支比率 ( a / d × 100 )	87.8	85.8	-

第3表 - 2 開設者別 (一般病院) の100床当たり決算 (見込) 額

(平成17年度決算額・18年度決算見込額)

(単位:千円,%)

年度別 収支項目等	指 定 都 市		
	平成17年度 決算額 (A)	平成18年度 決算見込額 (B)	対前年度比 (B) / (A)
病 院 数	16	16	-
平 均 病 床 数	508	508	-
黒 字 病 院 数	9	9	-
赤 字 病 院 数	7	7	-
黒 字 病 院 割 合	56.3	56.3	-
赤 字 病 院 割 合	43.8	43.8	-
A 総 収 益 ( a + b + c )	2,222,937	2,277,954	102.5
a 医 業 収 益	1,860,156	1,914,965	102.9
ア 入 院 収 益	1,253,601	1,301,792	103.8
イ 外 来 収 益	501,790	500,234	99.7
ウ その 他 の 医 業 収 益	104,764	112,939	107.8
うち、他 会 計 負 担 金	63,346	69,418	109.6
b 医 業 外 収 益	362,144	362,828	100.2
うち、他 会 計 補 助 金 ・ 負 担 金	328,424	332,086	101.1
c 特 別 利 益	637	160	25.2
うち、他 会 計 繰 入 金	0	0	-
B 総 費 用 ( d + e + f )	2,204,177	2,354,977	106.8
d 医 業 費 用	2,093,273	2,191,819	104.7
ア 職 員 給 与 費	1,025,662	1,055,058	102.9
うち、退 職 給 与 金	58,502	70,490	120.5
イ 材 料 費	521,994	512,347	98.2
うち、薬 品 費	299,712	294,594	98.3
うち、そ の 他 医 療 材 料 費	211,625	211,447	99.9
ウ 減 価 償 却 費	142,886	159,385	111.5
エ その 他 の 医 業 費 用	402,731	465,030	115.5
うち、光 熱 水 費	46,557	48,481	104.1
うち、委 託 費	183,785	189,233	103.0
e 医 業 外 費 用	105,669	110,418	104.5
ア 支 払 利 息	59,445	66,897	112.5
イ その 他 の 医 業 外 費 用	40,203	38,707	96.3
f 特 別 損 失	5,234	52,740	1,007.5
経 常 損 益 { ( a + b ) - ( d + e ) }	23,358	24,444	-
純 損 益 ( A - B )	18,760	77,023	-
他 会 計 繰 入 金 再 掲 (特 別 利 益 分 を 除 く)	391,770	401,504	102.5
医 業 収 益 - 医 業 費 用 ( a ) - ( d )	233,117	276,854	-
経 常 収 支 比 率 { ( a + b ) / ( d + e ) × 100 }	101.1	98.9	-
医 業 収 支 比 率 ( a / d × 100 )	88.9	87.4	-

第3表 - 3 開設者別 (一般病院) の100床当たり決算 (見込) 額

(平成17年度決算額・18年度決算見込額)

(単位:千円,%)

収支項目等	年度別	市		
		平成17年度 決算額 (A)	平成18年度 決算見込額 (B)	対前年度比 (B) / (A)
病院数		225	225	-
平均病床数		278	278	-
黒字病院数		78	52	-
赤字病院数		147	173	-
黒字病院割合		34.7	23.1	-
赤字病院割合		65.3	76.9	-
A 総収益 (a + b + c)		1,835,542	1,786,742	97.3
a 医業収益		1,677,033	1,627,888	97.1
ア入院収益		1,057,444	1,025,829	97.0
イ外来収益		531,414	512,138	96.4
ウその他の医業収益		88,176	89,921	102.0
うち、他会計負担金		34,205	35,664	104.3
b 医業外収益		148,464	152,595	102.8
うち、他会計補助金・負担金		114,569	117,003	102.1
c 特別利益		10,044	6,259	62.3
うち、他会計繰入金		4,767	2,953	62.0
B 総費用 (d + e + f)		1,897,882	1,893,285	99.8
d 医業費用		1,784,099	1,772,275	99.3
ア職員給与費		865,310	870,598	100.6
うち、退職給与金		31,714	31,105	98.1
イ材料費		453,086	434,343	95.9
うち、薬品費		259,636	250,054	96.3
うち、その他医療材料費		180,847	170,103	94.1
ウ減価償却費		122,694	122,879	100.2
エその他の医業費用		343,010	344,455	100.4
うち、光熱水費		27,489	27,975	101.8
うち、委託費		148,344	150,044	101.1
e 医業外費用		106,891	105,219	98.4
ア支払利息		50,650	49,749	98.2
イその他の医業外費用		55,593	54,990	98.9
f 特別損失		6,892	15,791	229.1
経常損益 ((a + b) - (d + e))		65,493	97,011	-
純損益 (A - B)		62,340	106,543	-
他会計繰入金再掲 (特別利益分を除く)		148,774	152,667	102.6
医業収益 - 医業費用 (a) - (d)		107,066	144,387	-
経常収支比率 ((a + b) / (d + e) × 100)		96.5	94.8	-
医業収支比率 (a / d × 100)		94.0	91.9	-

第3表 - 4 開設者別 (一般病院) の100床当たり決算 (見込) 額

(平成17年度決算額・18年度決算見込額)

(単位:千円,%)

年度別 収支項目等	町		村
	平成17年度 決算額 (A)	平成18年度 決算見込額 (B)	対前年度比 (B) / (A)
病院数	87	87	-
平均病床数	90	90	-
黒字病院数	34	22	-
赤字病院数	53	65	-
黒字病院割合	39.1	25.3	-
赤字病院割合	60.9	74.7	-
A 総収益 (a + b + c)	1,367,279	1,318,809	96.5
a 医業収益	1,198,442	1,130,803	94.4
ア入院収益	629,277	580,488	92.2
イ外来収益	478,049	458,770	96.0
ウその他の医業収益	91,116	91,546	100.5
うち、他会計負担金	37,466	39,156	104.5
b 医業外収益	159,313	173,185	108.7
うち、他会計補助金・負担金	143,835	158,036	109.9
c 特別利益	9,525	14,820	155.6
うち、他会計繰入金	8,069	7,883	97.7
B 総費用 (d + e + f)	1,405,141	1,377,377	98.0
d 医業費用	1,335,368	1,310,081	98.1
ア職員給与費	697,904	694,760	99.5
うち、退職給与金	9,282	6,315	68.0
イ材料費	294,933	281,057	95.3
うち、薬品費	206,648	195,231	94.5
うち、その他医療材料費	77,454	75,769	97.8
ウ減価償却費	91,529	89,444	97.7
エその他の医業費用	251,003	244,820	97.5
うち、光熱水費	19,253	19,018	98.8
うち、委託費	98,010	98,021	100.0
e 医業外費用	67,926	65,203	96.0
ア支払利息	44,328	44,751	101.0
イその他の医業外費用	22,731	19,721	86.8
f 特別損失	1,846	2,093	113.4
経常損益 ((a + b) - (d + e))	45,540	71,295	-
純損益 (A - B)	37,861	58,568	-
他会計繰入金再掲 (特別利益分を除く)	181,302	197,192	108.8
医業収益 - 医業費用 (a) - (d)	136,927	179,277	-
経常収支比率 ((a + b) / (d + e) × 100)	96.8	94.8	-
医業収支比率 (a / d × 100)	89.7	86.3	-

第3表 - 5 開設者別 (一般病院) の100床当たり決算 (見込) 額

(平成17年度決算額・18年度決算見込額)

(単位:千円,%)

年度別 収支項目等	組 合		
	平成17年度 決算額 (A)	平成18年度 決算見込額 (B)	対前年度比 (B) / (A)
病 院 数	56	56	-
平 均 病 床 数	267	267	-
黒 字 病 院 数	21	17	-
赤 字 病 院 数	35	39	-
黒 字 病 院 割 合	37.5	30.4	-
赤 字 病 院 割 合	62.5	69.6	-
A 総 収 益 ( a + b + c )	1,751,575	1,746,498	99.7
a 医 業 収 益	1,584,081	1,560,477	98.5
ア 入 院 収 益	1,022,072	1,005,719	98.4
イ 外 来 収 益	471,531	464,766	98.6
ウ その他の医業収益	90,478	89,992	99.5
うち、他会計負担金	28,181	28,867	102.4
b 医 業 外 収 益	161,099	164,721	102.2
うち、他会計補助金・負担金	118,458	122,065	103.0
c 特 別 利 益	6,396	21,301	333.0
うち、他会計繰入金	2,545	1,068	42.0
B 総 費 用 ( d + e + f )	1,845,299	1,834,762	99.4
d 医 業 費 用	1,711,468	1,709,038	99.9
ア 職 員 給 与 費	865,208	872,390	100.8
うち、退職給与金	25,223	25,908	102.7
イ 材 料 費	415,293	405,383	97.6
うち、薬 品 費	222,973	223,448	100.2
うち、その他医療材料費	179,862	170,227	94.6
ウ 減 価 償 却 費	138,113	139,597	101.1
エ その他の医業費用	292,855	291,668	99.6
うち、光 熱 水 費	25,368	25,872	102.0
うち、委 託 費	128,240	126,467	98.6
e 医 業 外 費 用	118,617	117,558	99.1
ア 支 払 利 息	51,509	51,814	100.6
イ その他の医業外費用	64,654	63,557	98.3
f 特 別 損 失	15,214	8,166	53.7
経 常 損 益 { ( a + b ) - ( d + e ) }	84,906	101,398	-
純 損 益 ( A - B )	93,724	88,263	-
他会計繰入金再掲 (特別利益分を除く)	146,639	150,933	102.9
医業収益 - 医業費用 ( a ) - ( d )	127,388	148,561	-
経常収支比率 { ( a + b ) / ( d + e ) × 100 }	95.4	94.4	-
医業収支比率 ( a / d × 100 )	92.6	91.3	-

第4表 平成17年度決算額で黒字 - 赤字病院の平成18年度決算見込額における黒字 - 赤字の状況

(平成17年度決算額・18年度決算見込額)

病床規模 開設者 黒字 赤字	総数	一般病 院											精神病院	
		総数	病 床 規 模						開 設 者					
			20~ 99床	100~ 199床	200~ 299床	300~ 399床	400~ 499床	500床 ~	都 道 府 県	指 定 市 都 市	市	町 村		組 合
実 数														
経常収益対経常費用	503	482	123	116	63	81	37	62	98	16	225	87	56	21
17年度18年度とも赤字	294	284	58	75	45	51	23	32	60	6	137	50	31	10
17年度18年度とも黒字	109	101	33	16	10	12	8	22	19	8	42	19	13	8
17年度黒字18年度赤字	80	77	26	19	6	13	5	8	17	1	36	15	8	3
17年度赤字18年度黒字	20	20	6	6	2	5	1	0	2	1	10	3	4	0
構 成 割 合 (%)														
経常収益対経常費用	100.0	100.0	100.0	100.0	100.0	100.0	100.0	100.0	100.0	100.0	100.0	100.0	100.0	100.0
17年度18年度とも赤字	58.4	58.9	47.2	64.7	71.4	63.0	62.2	51.6	61.2	37.5	60.9	57.5	55.4	47.6
17年度18年度とも黒字	21.7	21.0	26.8	13.8	15.9	14.8	21.6	35.5	19.4	50.0	18.7	21.8	23.2	38.1
17年度黒字18年度赤字	15.9	16.0	21.1	16.4	9.5	16.0	13.5	12.9	17.3	6.3	16.0	17.2	14.3	14.3
17年度赤字18年度黒字	4.0	4.1	4.9	5.2	3.2	6.2	2.7	0.0	2.0	6.3	4.4	3.4	7.1	0.0
医 業 収 益 対 医 業 費 用														
17年度18年度とも赤字	84.3	83.8	88.6	79.3	84.1	82.7	86.5	82.3	91.8	100.0	81.8	86.2	69.6	95.2
17年度18年度とも黒字	9.9	10.2	7.3	11.2	11.1	9.9	8.1	14.5	5.1	0.0	10.7	10.3	19.6	4.8
17年度黒字18年度赤字	5.0	5.2	1.6	8.6	4.8	7.4	5.4	3.2	2.0	0.0	6.2	3.4	10.7	0.0
17年度赤字18年度黒字	0.8	0.8	2.4	0.9	0.0	0.0	0.0	0.0	1.0	0.0	1.3	0.0	0.0	0.0

小数点以下第2位を四捨五入している。

第5表 - 1 病院種類別の100床当たり経常損益額, 医業損益額

(平成17年度決算額・18年度決算見込額)

(単位:千円,%)

科目別	病院の種類	総数	一般病院	精神病院
平成17年度決算額				
経常収益	a	1,810,334	1,865,636	739,086
経常費用	b	1,867,799	1,923,431	790,169
経常損益 (a - b)	c	57,465	57,795	51,083
経常収支比率 (a / b × 100)	d	96.9	97.0	93.5
平成18年度決算見込額				
医業収益	e	1,606,718	1,663,470	507,394
医業費用	f	1,763,437	1,815,827	748,607
医業損益 (e - f)	g	156,719	152,357	241,213
医業収支比率 (e / f × 100)	h	91.1	91.6	67.8
平成18年度対17年度損益額の増減				
経常収益	a'	1,780,054	1,833,395	746,801
経常費用	b'	1,866,311	1,922,972	768,757
経常損益 (a' - b')	c'	86,257	89,577	21,956
経常収支比率 (a' / b' × 100)	d'	95.4	95.3	97.1
平成18年度対17年度損益額の増減				
医業収益	e'	1,571,711	1,626,703	506,462
医業費用	f'	1,762,360	1,815,641	730,267
医業損益 (e' - f')	g'	190,649	188,938	223,805
医業収支比率 (e' / f' × 100)	h'	89.2	89.6	69.4
平成18年度対17年度損益額の増減				
経常損益(経常収益・経常費用)	(c - c')	28,792	31,782	29,127
医業損益(医業収益・医業費用)	(g - g')	33,931	36,581	17,409

千円未満を四捨五入しているため、収支差が一致しない場合がある。



第5表 - 2 病床規模別(一般病院)の100床当たり經常損益額, 医業損益額

(平成17年度決算額・18年度決算見込額)

(単位:千円,%)

科目別	病床規模 一般病院 総数	20~	100~	200~	300~	400~	500床~
		99床	199床	299床	399床	499床	
平成17年度決算額							
經常収益	a	1,865,636	1,329,342	1,503,253	1,651,875	1,788,711	2,263,632
經常費用	b	1,923,431	1,370,743	1,563,767	1,745,786	1,864,413	2,291,921
經常損益(a - b)	c	57,795	41,402	60,514	93,912	75,702	28,289
經常収支比率(a / b × 100)	d	97.0	97.0	96.1	94.6	95.9	98.8
平成18年度決算見込額							
醫業収益	e	1,663,470	1,098,163	1,325,874	1,441,825	1,593,547	2,040,023
醫業費用	f	1,815,827	1,301,195	1,463,759	1,650,284	1,756,510	2,164,696
醫業損益(e - f)	g	152,357	203,032	137,885	208,459	162,963	124,673
醫業収支比率(e / f × 100)	h	91.6	84.4	90.6	87.4	90.7	94.2
平成18年度対17年度損益額の増減							
經常損益(經常収益 - 經常費用)	(c - c')	31,782	26,812	28,114	35,925	40,296	25,339
醫業損益(醫業収益 - 醫業費用)	(g - g')	36,581	43,472	32,149	44,970	44,630	27,302

千円未満を四捨五入しているため、収支差が一致しない場合がある。

第5表 - 3 開設者別(一般病院)の100床当たり経常損益額, 医業損益額

(平成17年度決算額・18年度決算見込額)

(単位:千円,%)

科目別	開設者	開設者別					
		一般病院数	都道府県	指定都市	市	町村	組合
平成17年度決算額							
経常収益	a	1,865,636	2,048,898	2,222,300	1,825,497	1,357,755	1,745,179
経常費用	b	1,923,431	2,102,213	2,198,942	1,890,990	1,403,295	1,830,086
経常損益(a - b)	c	57,795	53,314	23,358	65,493	45,540	84,906
経常収支比率(a / b × 100)	d	97.0	97.5	101.1	96.5	96.8	95.4
医業収益	e	1,663,470	1,744,442	1,860,156	1,677,033	1,198,442	1,584,081
医業費用	f	1,815,827	1,987,593	2,093,273	1,784,099	1,335,368	1,711,468
医業損益(e - f)	g	152,357	243,150	233,117	107,066	136,927	127,388
医業収支比率(e / f × 100)	h	91.6	87.8	88.9	94.0	89.7	92.6
平成18年度決算見込額							
経常収益	a'	1,833,395	2,019,102	2,277,794	1,780,484	1,303,988	1,725,197
経常費用	b'	1,922,972	2,109,710	2,302,238	1,877,494	1,375,284	1,826,596
経常損益(a' - b')	c'	89,577	90,608	24,444	97,011	71,295	101,398
経常収支比率(a' / b' × 100)	d'	95.3	95.7	98.9	94.8	94.8	94.4
医業収益	e'	1,626,703	1,710,251	1,914,965	1,627,888	1,130,803	1,560,477
医業費用	f'	1,815,641	1,992,725	2,191,819	1,772,275	1,310,081	1,709,038
医業損益(e' - f')	g'	188,938	282,474	276,854	144,387	179,277	148,561
医業収支比率(e' / f' × 100)	h'	89.6	85.8	87.4	91.9	86.3	91.3
平成18年度対17年度損益額の増減							
経常損益(経常収益・経常費用)	(c - c')	31,782	37,294	47,802	31,518	25,755	16,492
医業損益(医業収益・医業費用)	(g - g')	36,581	39,323	43,737	37,321	42,350	21,174

千円未満を四捨五入しているため、収支差が一致しない場合がある。

第6表 - 1 病院種類別の医業収益100対収益費用比率

(平成17年度決算額・18年度決算見込額)

(単位:%)

科目別	年度別		一般病院		精神病院	
	17年度 決算額	18年度 決算見込額	17年度 決算額	18年度 決算見込額	17年度 決算額	18年度 決算見込額
医業収益	100.0	100.0	100.0	100.0	100.0	100.0
入院収益	64.6	64.6	64.4	64.4	76.9	76.4
外来収益	29.9	29.7	30.1	29.9	17.4	17.5
その他の医業収益	5.5	5.7	5.5	5.7	5.8	6.1
うち、他会計負担金	2.4	2.6	2.4	2.5	4.7	4.9
総費用	116.7	119.6	116.1	119.1	158.0	152.3
医業費用	109.8	112.1	109.2	111.6	147.5	144.2
職員給与費	55.0	56.7	54.2	55.9	106.3	103.4
うち、退職給与金	2.5	2.6	2.3	2.5	9.9	8.0
材料費	27.5	27.2	27.7	27.4	13.8	13.7
うち、薬品費	15.2	15.3	15.3	15.4	9.3	9.1
うち、その他医療材料費	11.5	11.1	11.7	11.3	1.6	1.6
減価償却費	7.7	8.0	7.7	8.0	8.1	8.8
その他の医業費用	19.5	20.3	19.5	20.3	19.3	18.2
うち、光熱水費	1.8	1.8	1.8	1.8	2.7	2.8
うち、委託費	8.5	8.9	8.5	8.9	7.3	8.2
医業外費用	6.5	6.6	6.5	6.6	8.2	7.6
うち、支払利息	3.3	3.4	3.3	3.3	5.6	5.8
実質収支(経常収益－他会計負担金補助金－経常費用)	16.8	19.3	16.2	18.7	58.9	55.1

小数点以下第2位を四捨五入している。

第6表-2 病床規模別(一般病院)の医業収益100対収益—費用比率

(平成17年度決算額・18年度決算見込額)

(単位:%)

科目別	一般病院総数		20~99床		100~199床		200~299床		300~399床		400~499床		500床~	
	17年度決算額	18年度決算見込額	17年度決算額	18年度決算見込額	17年度決算額	18年度決算見込額	17年度決算額	18年度決算見込額	17年度決算額	18年度決算見込額	17年度決算額	18年度決算見込額	17年度決算額	18年度決算見込額
医業収益	100.0	100.0	100.0	100.0	100.0	100.0	100.0	100.0	100.0	100.0	100.0	100.0	100.0	100.0
入院収益	64.4	64.4	52.4	50.6	58.5	57.9	64.2	64.7	64.9	64.9	64.5	64.6	67.1	67.2
外来収益	30.1	29.9	39.3	40.3	35.0	35.2	30.1	29.7	29.7	29.6	30.1	29.6	28.0	27.7
その他の医業収益	5.5	5.7	8.3	9.1	6.5	6.9	5.7	5.7	5.3	5.5	5.4	5.8	4.9	5.1
うち、他会計負担金	2.4	2.5	3.5	4.0	2.9	3.1	2.4	2.3	2.2	2.3	2.6	2.8	2.2	2.3
総費用	116.1	119.1	125.2	130.6	118.4	121.8	121.5	127.2	117.5	120.9	113.9	118.2	112.9	114.3
医業費用	109.2	111.6	118.5	124.0	110.4	113.6	114.5	118.5	110.2	113.2	108.0	110.4	106.1	107.5
職員給与費	54.2	55.9	64.8	68.8	57.4	60.1	58.7	61.3	54.6	55.3	55.5	57.8	50.2	51.7
うち、退職給与金	2.3	2.5	1.2	1.4	1.8	1.6	2.7	2.9	2.0	2.0	2.5	2.8	2.6	2.9
材料費	27.7	27.4	22.9	22.7	24.0	23.6	26.1	26.0	26.6	26.2	27.6	26.9	30.5	30.2
うち、薬品費	15.3	15.4	16.3	16.0	15.0	15.1	13.7	14.0	14.9	15.0	14.4	14.2	16.3	16.5
うち、その他医療材料費	11.7	11.3	5.5	5.5	8.3	7.9	11.3	10.8	11.0	10.3	12.4	12.1	13.5	13.1
減価償却費	7.7	8.0	7.3	7.7	7.6	7.9	8.1	8.5	8.1	8.6	7.0	7.6	7.7	7.6
その他の医業費用	19.5	20.3	23.5	24.8	21.5	22.1	21.5	22.8	21.0	23.0	17.9	18.1	17.8	18.0
うち、光熱水費	1.8	1.8	1.7	1.8	1.6	1.7	1.9	2.0	1.7	1.8	1.7	1.7	1.8	1.9
うち、委託費	8.5	8.9	9.3	11.1	8.4	9.1	9.7	9.2	8.8	9.4	7.8	8.1	8.2	8.5
医業外費用	6.5	6.6	6.3	6.4	7.5	7.8	6.6	6.6	6.8	7.0	5.7	6.0	6.2	6.3
うち、支払利息	3.3	3.3	3.3	3.4	3.4	3.6	3.6	3.6	3.6	3.8	2.7	2.9	3.1	3.1
実質収支(経常収益—他会計負担金・補助金—経常費用)	△ 16.2	△ 18.7	△ 25.9	△ 31.8	△ 18.1	△ 21.6	△ 22.0	△ 25.8	△ 17.4	△ 20.3	△ 14.9	△ 17.8	△ 12.7	△ 14.2

※小数点以下第2位を四捨五入している。

第6表 - 3 開設者別（一般病院）の医業収益100対収益 費用比率

(平成17年度決算額・18年度決算見込額)

(単位:%)

科目別	一般病院総数		都道府県		指定都市		市		町村		組合	
	17年度 決算額	18年度 見込額	17年度 決算額	18年度 見込額	17年度 決算額	18年度 見込額	17年度 決算額	18年度 見込額	17年度 決算額	18年度 見込額	17年度 決算額	18年度 見込額
医業収益	100.0	100.0	100.0	100.0	100.0	100.0	100.0	100.0	100.0	100.0	100.0	100.0
入院収益	64.4	64.4	68.4	68.4	67.4	68.0	63.1	63.0	52.5	51.3	64.5	64.4
外来収益	30.1	29.9	26.2	26.1	27.0	26.1	31.7	31.5	39.9	40.6	29.8	29.8
その他の医業収益	5.5	5.7	5.4	5.5	5.6	5.9	5.3	5.5	7.6	8.1	5.7	5.8
うち、他会計負担金	2.4	2.5	3.0	3.0	3.4	3.6	2.0	2.2	3.1	3.5	1.8	1.8
総費用	116.1	119.1	120.9	123.6	118.5	123.0	113.2	116.3	117.2	121.8	116.5	117.6
医業費用	109.2	111.6	113.9	116.5	112.5	114.5	106.4	108.9	111.4	115.9	108.0	109.5
職員給与費	54.2	55.9	58.3	60.2	55.1	55.1	51.6	53.5	58.2	61.4	54.6	55.9
うち、退職給与金	2.3	2.5	3.7	4.0	3.1	3.7	1.9	1.9	0.8	0.6	1.6	1.7
材料費	27.7	27.4	30.4	30.2	28.1	26.8	27.0	26.7	24.6	24.9	26.2	26.0
うち、薬品費	15.3	15.4	14.9	15.7	16.1	15.4	15.5	15.4	17.2	17.3	14.1	14.3
うち、その他医療材料費	11.7	11.3	14.6	13.9	11.4	11.0	10.8	10.4	6.5	6.7	11.4	10.9
減価償却費	7.7	8.0	8.0	8.2	7.7	8.3	7.3	7.5	7.6	7.9	8.7	8.9
その他の医業費用	19.5	20.3	17.2	17.9	21.7	24.3	20.5	21.2	20.9	21.7	18.5	18.7
うち、光熱水費	1.8	1.8	1.9	2.0	2.5	2.5	1.6	1.7	1.6	1.7	1.6	1.7
うち、委託費	8.5	8.9	7.7	8.3	9.9	9.9	8.8	9.2	8.2	8.7	8.1	8.1
医業外費用	6.5	6.6	6.6	6.8	5.7	5.8	6.4	6.5	5.7	5.8	7.5	7.5
うち、支払利息	3.3	3.3	3.7	3.7	3.2	3.5	3.0	3.1	3.7	4.0	3.3	3.3
実質収支(経常収益－他会計負担金・補助金－経常費用)	16.2	18.7	22.3	24.9	19.8	22.2	12.8	15.3	18.9	23.7	14.6	16.2

小数点以下第2位を四捨五入している。

第7表 - 1 入院・外来別の延患者数

(単位:人)

病院の種類 病床規模 開設者		平成17年度					平成18年度				
		入 院				外来延患者数	入 院				外来延患者数
		新入院患者数	退 院 患 者 数	在院延患者数	入院延患者数		新入院患者数	退 院 患 者 数	在院延患者数	入院延患者数	
総	数	1,891,190	1,901,181	36,657,102	38,739,187	68,414,362	1,915,844	1,912,842	35,416,633	37,324,602	64,871,783
一	般 病 院	1,881,741	1,891,046	34,882,463	36,955,258	67,648,532	1,905,644	1,902,082	33,676,924	35,574,427	64,101,391
病 床 規 模 別	20 ~ 99 床	69,207	69,401	2,077,887	2,145,102	4,738,036	66,658	67,296	1,944,338	2,011,748	4,564,122
	100 ~ 199	191,312	190,944	4,659,161	4,851,881	9,840,490	197,432	185,108	4,398,722	4,594,680	9,195,889
	200 ~ 299	212,413	213,106	4,057,616	4,280,069	8,019,351	206,352	205,755	3,772,409	3,988,030	7,399,429
	300 ~ 399	426,431	427,256	7,762,396	8,180,767	14,653,687	429,290	430,351	7,454,295	7,879,826	13,837,301
	400 ~ 499	271,407	272,193	4,695,771	4,960,242	9,202,748	275,037	275,415	4,545,745	4,820,613	8,729,785
	500 ~	710,971	718,146	11,629,632	12,537,197	21,194,220	730,875	738,157	11,561,415	12,279,530	20,374,865
開 設 者 別	都 道 府 県	470,021	475,501	8,328,272	8,796,205	13,580,268	477,645	481,857	8,002,506	8,484,693	12,909,965
	指 定 都 市	140,166	140,087	2,065,598	2,451,685	4,344,382	149,501	149,107	2,323,080	2,472,187	4,359,525
	市	973,559	975,537	18,052,481	18,976,119	36,839,762	983,230	973,266	17,235,469	18,198,244	34,641,466
	町 村	74,396	74,165	2,147,070	2,226,631	4,909,832	72,257	72,311	2,037,704	2,126,164	4,706,704
	組 合	223,599	225,756	4,289,042	4,504,618	7,974,288	223,011	225,541	4,078,165	4,293,139	7,483,731
精	神 病 院	9,449	10,135	1,774,639	1,783,929	765,830	10,200	10,760	1,739,709	1,750,175	770,392

第7表 - 2 1病院1日当たり入院・外来別の患者数

(単位:人)

病院の種類 病床規模 開設者		平成 17 年 度					平成 18 年 度				
		入 院				外 来 延 患 者 数	入 院				外 来 延 患 者 数
		新 入 院 患 者 数	退 院 者 数	在 院 延 患 者 数	入 院 延 患 者 数		新 入 院 患 者 数	退 院 者 数	在 院 延 患 者 数	入 院 延 患 者 数	
総	数	10.3	10.4	199.7	211.0	555.2	10.4	10.4	192.9	203.3	526.4
一	般 病 院	10.7	10.7	198.3	210.1	572.9	10.8	10.8	191.4	202.2	542.8
病 床 規 模 別	20 ~ 99 床	1.5	1.5	46.3	47.8	157.2	1.5	1.5	43.3	44.8	151.5
	100 ~ 199	4.5	4.5	110.0	114.6	346.3	4.7	4.4	103.9	108.5	323.6
	200 ~ 299	9.2	9.3	176.5	186.1	519.6	9.0	8.9	164.1	173.4	479.4
	300 ~ 399	14.4	14.5	262.6	276.7	738.4	14.5	14.6	252.1	266.5	697.3
	400 ~ 499	20.1	20.2	347.7	367.3	1,015.2	20.4	20.4	336.6	357.0	963.0
	500 ~	31.4	31.7	513.9	554.0	1,395.3	32.3	32.6	510.9	542.6	1,341.3
開 設 者 別	都 道 府 県	13.1	13.3	232.8	245.9	565.6	13.4	13.5	223.7	237.2	537.7
	指 定 都 市	24.0	24.0	353.7	419.8	1,108.3	25.6	25.5	397.8	423.3	1,112.1
	市	11.9	11.9	219.8	231.1	668.3	12.0	11.9	209.9	221.6	628.4
	町 村	2.3	2.3	67.6	70.1	230.3	2.3	2.3	64.2	67.0	220.8
	組 合	10.9	11.0	209.8	220.4	581.2	10.9	11.0	199.5	210.0	545.5
精	神 病 院	1.2	1.3	231.5	232.7	148.8	1.3	1.4	227.0	228.3	149.7

第8表 病床利用率

(単位:%)

病床の種類 病院の種類 病床規模 開設者		総 数		一 般		療 養				結 核		精 神		感 染 症	
						医 療 型		介 護 型							
		平成17年度	平成18年度	平成17年度	平成18年度	平成17年度	平成18年度	平成17年度	平成18年度	平成17年度	平成18年度	平成17年度	平成18年度	平成17年度	平成18年度
総 数		82.9	80.1	84.2	81.5	84.8	80.0	84.4	82.8	31.4	27.1	79.5	77.2	5.8	5.5
一 般 病 院		83.0	80.1	84.2	81.5	84.7	79.9	84.2	82.6	31.4	27.1	78.9	75.1	5.8	5.5
病 床 規 模 別	20 ~ 99 床	73.9	69.9	72.4	68.4	81.1	76.2	80.0	79.2	7.8	7.8	-	-	-	5.5
	100 ~ 199	77.9	74.4	77.9	74.2	85.5	83.0	85.7	84.8	16.0	10.5	59.8	59.3	29.2	27.5
	200 ~ 299	77.0	72.3	77.7	73.3	85.3	79.5	91.1	81.1	39.5	33.6	78.4	66.3	0.2	0.1
	300 ~ 399	82.3	79.2	83.5	80.3	82.3	69.5	81.0	78.8	26.6	23.3	78.0	76.6	0.1	0.2
	400 ~ 499	84.7	83.1	86.1	84.6	95.9	91.3	-	-	33.7	28.3	78.6	79.1	0.1	0.1
	500 ~	89.2	87.3	91.0	89.2	78.2	72.7	92.6	98.2	40.4	35.0	81.0	75.1	9.3	8.8
開 設 者 別	都 道 府 県	82.6	80.6	84.6	82.7	90.1	87.7	62.0	74.4	30.4	28.2	75.9	73.1	0.1	0.0
	指 定 都 市	87.8	85.8	89.1	87.2	-	-	-	-	60.9	55.1	77.0	76.7	33.6	28.2
	市	83.1	80.1	84.0	81.1	84.1	77.0	88.9	88.4	25.7	20.0	79.1	76.2	0.2	0.2
	町	77.7	74.6	76.6	73.3	80.9	78.1	79.5	79.0	38.7	15.5	92.6	91.4	-	-
	組	83.7	79.2	85.1	81.0	89.3	84.9	84.5	72.8	30.2	23.3	82.4	73.0	5.8	5.4
精 神 病 院		80.2	79.3	90.7	96.5	99.4	99.2	91.8	91.6	-	-	80.0	79.0	-	-

第9表 患者1人1日当たり診療収入(1病院当たり)

(単位:円)

病床の種類 病院の種類 病床規模 開設者		平 成 17 年 度		平 成 18 年 度	
		入 院	外 来	入 院	外 来
総 数		34,649		9,091	
一 般 病 院		35,652		9,111	
病 床 規 模 別	20 ~ 99 床	21,204		7,208	
	100 ~ 199	27,237		8,038	
	200 ~ 299	33,126		8,270	
	300 ~ 399	34,971		8,947	
	400 ~ 499	36,270		9,125	
	500 ~	42,442		10,461	
開 設 者 別	都 道 府 県	39,944		9,930	
	指 定 都 市	41,555		9,387	
	市	34,891		9,032	
	町	22,151		7,632	
	組	33,937		8,844	
精 神 病 院		13,879		7,311	



第10表 - 1 職員総数

(単位:人,%)

職種別 病院の種類 病床規模 開設者	全職員			事務職員			医師			看護師			准看護師			医療技術員			その他の職員			
	平成17年度(A)	平成18年度(B)	増減率(B)/(A)	平成17年度(A)	平成18年度(B)	増減率(B)/(A)	平成17年度(A)	平成18年度(B)	増減率(B)/(A)	平成17年度(A)	平成18年度(B)	増減率(B)/(A)	平成17年度(A)	平成18年度(B)	増減率(B)/(A)	平成17年度(A)	平成18年度(B)	増減率(B)/(A)	平成17年度(A)	平成18年度(B)	増減率(B)/(A)	
年 間 延 職 員 数																						
総 数	1,484,420	1,479,709	0.3	100,641	98,775	1.9	168,172	165,585	1.5	846,046	854,604	1.0	71,361	63,679	10.8	215,433	218,824	1.6	83,712	78,692	6.0	
一 般 病 院	1,443,334	1,438,895	0.3	97,597	95,839	1.8	165,630	163,011	1.6	822,332	830,159	1.0	67,398	60,387	10.4	212,131	215,174	1.4	79,191	74,757	5.6	
病 床 規 模 別	20 ~ 99 床	73,792	72,183	2.2	7,962	7,657	3.8	6,231	6,035	3.1	29,672	29,614	0.2	11,355	11,020	3.0	12,515	12,290	1.8	5,961	5,509	7.6
	100 ~ 199	176,246	172,902	1.9	15,208	14,939	1.8	16,760	15,513	7.4	87,801	87,524	0.3	14,466	13,049	9.8	29,236	29,577	1.2	12,775	12,293	3.8
	200 ~ 299	167,443	164,983	1.5	11,891	11,558	2.8	18,579	17,974	3.3	97,793	96,860	1.0	7,959	7,122	10.5	24,258	24,237	0.1	7,671	7,427	3.2
	300 ~ 399	314,659	314,303	0.1	21,924	21,606	1.5	36,247	35,738	1.4	184,455	186,671	1.2	13,287	11,381	14.3	45,962	46,999	2.3	12,712	11,907	6.3
	400 ~ 499	198,140	202,568	2.2	12,366	12,301	0.5	23,008	23,796	3.4	116,344	121,136	4.1	7,385	6,180	16.3	29,011	29,778	2.6	10,332	9,660	6.5
開 設 者 別	500 ~	513,054	511,956	0.2	28,246	27,778	1.7	64,805	63,955	1.3	306,267	308,354	0.7	12,946	11,635	10.1	71,149	72,293	1.6	29,740	27,961	6.0
	都 道 府 県	360,170	363,507	0.9	20,173	19,892	1.4	44,211	44,394	0.4	219,876	224,167	2.0	7,513	5,846	22.2	50,250	51,506	2.5	18,171	17,702	2.6
	指 定 都 市	103,792	103,458	0.3	6,443	6,124	5.0	12,332	12,475	1.2	64,747	64,817	0.1	1,772	1,623	8.4	13,236	13,322	0.6	5,190	5,097	1.8
	市	721,903	716,550	0.7	47,519	47,132	0.8	82,843	80,908	2.3	411,250	413,045	0.4	35,531	31,897	10.2	107,754	108,680	0.9	38,095	35,401	7.1
町 村 組 合	町	70,933	69,647	1.8	6,786	6,500	4.2	6,388	6,107	4.4	29,216	29,305	0.3	10,825	10,222	5.6	12,270	12,249	0.2	5,352	5,164	3.5
	組 合	186,536	185,733	0.4	16,676	16,191	2.9	19,856	19,127	3.7	97,243	98,825	1.6	11,757	10,799	8.1	28,621	29,417	2.8	12,383	11,393	8.0
精 神 病 院	41,086	40,814	0.7	3,044	2,936	3.5	2,542	2,574	1.3	23,714	24,445	3.1	3,963	3,292	16.9	3,302	3,650	10.5	4,521	3,935	13.0	
年 度 末 職 員 数																						
総 数	122,953	122,385	0.5	8,378	8,181	2.4	13,904	13,628	2.0	70,009	70,685	1.0	5,852	5,237	10.5	17,947	18,176	1.3	6,921	6,509	6.0	
一 般 病 院	119,521	118,997	0.4	8,123	7,937	2.3	13,691	13,417	2.0	68,033	68,654	0.9	5,523	4,963	10.1	17,666	17,874	1.2	6,543	6,183	5.5	
病 床 規 模 別	20 ~ 99 床	6,114	5,974	2.3	670	635	5.2	516	500	3.1	2,465	2,442	0.9	944	917	2.9	1,027	1,019	0.8	492	454	7.7
	100 ~ 199	14,586	14,290	2.0	1,260	1,236	1.9	1,378	1,270	7.8	7,272	7,245	0.4	1,179	1,074	8.9	2,436	2,445	0.4	1,057	1,004	5.0
	200 ~ 299	13,858	13,606	1.8	990	958	3.3	1,523	1,479	2.9	8,051	7,980	0.9	652	579	11.2	2,020	2,012	0.4	637	614	3.6
	300 ~ 399	26,025	25,914	0.4	1,824	1,788	2.0	2,993	2,923	2.3	15,248	15,378	0.9	1,089	927	14.9	3,838	3,911	1.9	1,053	984	6.6
	400 ~ 499	16,452	16,792	2.1	1,034	1,016	1.7	1,909	1,958	2.6	9,663	10,058	4.1	596	505	15.3	2,421	2,469	2.0	852	808	5.2
開 設 者 別	500 ~	42,486	42,421	0.2	2,345	2,304	1.7	5,372	5,287	1.6	25,334	25,551	0.9	1,063	961	9.6	5,924	6,018	1.6	2,452	2,319	5.4
	都 道 府 県	29,880	30,205	1.1	1,679	1,657	1.3	3,671	3,690	0.5	18,256	18,613	2.0	607	485	20.1	4,180	4,285	2.5	1,503	1,475	1.9
	指 定 都 市	8,648	8,501	1.7	537	499	7.1	1,024	1,018	0.6	5,399	5,321	1.4	147	135	8.2	1,104	1,112	0.7	437	426	2.5
	市	59,720	59,186	0.9	3,959	3,903	1.4	6,835	6,634	2.9	33,943	34,146	0.6	2,911	2,607	10.4	8,962	9,007	0.5	3,158	2,923	7.4
町 村 組 合	町	5,853	5,773	1.4	566	540	4.6	529	505	4.5	2,409	2,425	0.7	886	850	4.1	1,014	1,017	0.3	443	425	4.1
	組 合	15,420	15,332	0.6	1,382	1,338	3.2	1,632	1,570	3.8	8,026	8,149	1.5	972	886	8.8	2,406	2,453	2.0	1,002	934	6.8
精 神 病 院	3,432	3,388	1.3	255	244	4.3	213	211	0.9	1,976	2,031	2.8	329	274	16.7	281	302	7.5	378	326	13.8	

第10表 - 2 職員数(1病院当たり)

(単位:人,%)

病院の種類 病床規模 開設者	全職員			事務職員			医師			看護師			准看護師			医療技術員			その他の職員			
	平成17年度(A)	平成18年度(B)	増減率(B)/(A)	平成17年度(A)	平成18年度(B)	増減率(B)/(A)	平成17年度(A)	平成18年度(B)	増減率(B)/(A)	平成17年度(A)	平成18年度(B)	増減率(B)/(A)	平成17年度(A)	平成18年度(B)	増減率(B)/(A)	平成17年度(A)	平成18年度(B)	増減率(B)/(A)	平成17年度(A)	平成18年度(B)	増減率(B)/(A)	
年 間 延 職 員 数																						
総 数	2,951	2,942	0.3	200	196	1.9	334	329	1.5	1,682	1,699	1.0	142	127	10.8	428	435	1.6	166	156	6.0	
一 般 病 院	2,994	2,985	0.3	202	199	1.8	344	338	1.6	1,706	1,722	1.0	140	125	10.4	440	446	1.4	164	155	5.6	
病 床 規 模 別	20 ~ 99床	600	587	2.2	65	62	3.8	51	49	3.1	241	241	0.2	92	90	3.0	102	100	1.8	48	45	7.6
	100 ~ 199	1,519	1,491	1.9	131	129	1.8	144	134	7.4	757	755	0.3	125	112	9.8	252	255	1.2	110	106	3.8
	200 ~ 299	2,658	2,619	1.5	189	183	2.8	295	285	3.3	1,552	1,537	1.0	126	113	10.5	385	385	0.1	122	118	3.2
	300 ~ 399	3,885	3,880	0.1	271	267	1.5	447	441	1.4	2,277	2,305	1.2	164	141	14.3	567	580	2.3	157	147	6.3
	400 ~ 499	5,355	5,475	2.2	334	332	0.5	622	643	3.4	3,144	3,274	4.1	200	167	16.3	784	805	2.6	279	261	6.5
開 設 者 別	500 ~	8,275	8,257	0.2	456	448	1.7	1,045	1,032	1.3	4,940	4,973	0.7	209	188	10.1	1,148	1,166	1.6	480	451	6.0
	都 道 府 県	3,675	3,709	0.9	206	203	1.4	451	453	0.4	2,244	2,287	2.0	77	60	22.2	513	526	2.5	185	181	2.6
	指 定 都 市	6,487	6,466	0.3	403	383	5.0	771	780	1.2	4,047	4,051	0.1	111	101	8.4	827	833	0.6	324	319	1.8
	市	3,208	3,185	0.7	211	209	0.8	368	360	2.3	1,828	1,836	0.4	158	142	10.2	479	483	0.9	169	157	7.1
町 村	815	801	1.8	78	75	4.2	73	70	4.4	336	337	0.3	124	117	5.6	141	141	0.2	62	59	3.5	
	組 合	3,331	3,317	0.4	298	289	2.9	355	342	3.7	1,736	1,765	1.6	210	193	8.1	511	525	2.8	221	203	8.0
精 神 病 院	1,956	1,944	0.7	145	140	3.5	121	123	1.3	1,129	1,164	3.1	189	157	16.9	157	174	10.5	215	187	13.0	
年 度 末 職 員 数																						
総 数	244	243	0.5	17	16	2.4	28	27	2.0	139	141	1.0	12	10	10.5	36	36	1.3	14	13	6.0	
一 般 病 院	248	247	0.4	17	16	2.3	28	28	2.0	141	142	0.9	11	10	10.1	37	37	1.2	14	13	5.5	
病 床 規 模 別	20 ~ 99床	50	49	2.3	5	5	5.2	4	4	3.1	20	20	0.9	8	7	2.9	8	8	0.8	4	4	7.7
	100 ~ 199	126	123	2.0	11	11	1.9	12	11	7.8	63	62	0.4	10	9	8.9	21	21	0.4	9	9	5.0
	200 ~ 299	220	216	1.8	16	15	3.3	24	23	2.9	128	127	0.9	10	9	11.2	32	32	0.4	10	10	3.6
	300 ~ 399	321	320	0.4	23	22	2.0	37	36	2.3	188	190	0.9	13	11	14.9	47	48	1.9	13	12	6.6
	400 ~ 499	445	454	2.1	28	27	1.7	52	53	2.6	261	272	4.1	16	14	15.3	65	67	2.0	23	22	5.2
開 設 者 別	500 ~	685	684	0.2	38	37	1.7	87	85	1.6	409	412	0.9	17	16	9.6	96	97	1.6	40	37	5.4
	都 道 府 県	305	308	1.1	17	17	1.3	37	38	0.5	186	190	2.0	6	5	20.1	43	44	2.5	15	15	1.9
	指 定 都 市	541	531	1.7	34	31	7.1	64	64	0.6	337	333	1.4	9	8	8.2	69	70	0.7	27	27	2.5
	市	265	263	0.9	18	17	1.4	30	29	2.9	151	152	0.6	13	12	10.4	40	40	0.5	14	13	7.4
町 村	67	66	1.4	7	6	4.6	6	6	4.5	28	28	0.7	10	10	4.1	12	12	0.3	5	5	4.1	
	組 合	275	274	0.6	25	24	3.2	29	28	3.8	143	146	1.5	17	16	8.8	43	44	2.0	18	17	6.8
精 神 病 院	163	161	1.3	12	12	4.3	10	10	0.9	94	97	2.8	16	13	16.7	13	14	7.5	18	16	13.8	